

**SPECYFIKACJA TECHNICZNA WYKONANIA I ODBIORU ROBÓT  
BUDOWLANYCH**

INWESTOR	Gmina Sławno ul. I Pułku Ułanów 11, 76 - 100 Sławno
OBIEKT	Budowa boiska wielofunkcyjnego
LOKALIZACJA	dz. nr 72/6, 75/6, 75/7, 126 obręb Rzyszczewo, gmina Sławno
BRANŻA	<b>BUDOWLANA</b>
OPRACOWAŁ:	inż. Wiesław Litwin
DATA I MIEJSCE OPRACOWANIA	SŁAWNO, grudzień 2023

**ZAWARTOŚĆ OPRACOWANIA:**

-

Lp	Nr SST	Tytuł SST	
1.	D-00.00.00	Wymagania ogólne	str. 3
2.	D-01.01.01	Wyznaczenie tras i punktów wysokościowych	str. 11
3.	ST-01.02.00	Roboty ziemne. Wymagania ogólne.	str. 13
4.	ST-01.03.00	Koryto wraz z profilowaniem i zagęszczaniem podłoża	str. 15
5.	ST-01.02.00	Roboty ziemne. Wymagania ogólne.	str. 13
6.	ST-03.01.00	Warstwy odsączające i mrozochronne	str. 17
7.	D-04.05.01A	Podbudowa pomocnicza z gruntu stabilizowanego cementem	str. 20
8.	ST-03.01.00	Podbudowy z mieszanki niezwiązanej kruszywa stabilizowanej mechanicznie	str. 27
9.	ST-05.05.02	Nawierzchnia syntetyczna polietylenowa	str. 32
10.	ST-06.00.00	Wyposażenie boiska sportowego	str. 34
11.	D-05.03.23	Nawierzchnie z kostki brukowej betonowej	str. 36
12.	D-08.01.01b	Krawężniki drogowe (oporniki) betonowe + lawy betonowe	str. 40
13.	D-08.03.01	Obrzeża betonowe	str. 45
14.	SST 07.00.00	Oświetlenie zewnętrzne	str. 48

# ST-00.00.00 -WYMAGANIA OGÓLNE

## CZĘŚĆ OGÓLNA

### 1.1. Przedmiot ST

Przedmiotem niniejszej szczegółowej specyfikacji technicznej ST-00.00.00 są wymagania ogólne dotyczące wykonania i odbioru robót, które zostaną wykonane w ramach zadania pn. „**Budowa boiska wielofunkcyjnego na dz. nr 72/6, 75/6, 75/7 obręb ewidencyjny Rzyszczewo, gmina Sławno**”

### 1.2. Zakres stosowania ST

Specyfikacja Techniczna stanowi część Dokumentacji Przetargowej i należy je stosować w zleceniu i wykonaniu robót opisanych w 1.1.

### 1.3. Zakres robót objętych ST

Ustalenia zawarte w niniejszej specyfikacji obejmują wymagania ogólne, wspólne dla poszczególnych asortymentów robót.

### 1.4. Określenia podstawowe

Użyte w ST wymienione poniżej określenia należy rozumieć w każdym przypadku następująco:

**Budowla** – obiekt budowlany nie będący budynkiem lub obiektem małej architektury, jak: lotnisko, drogi, linie kolejowe, mosty, estakady, tunele, sieci techniczne, wolnostojące maszty antenowe, wolno stojące trwale związane z gruntem urządzenia reklamowe, budowle ziemne, obronne (fortyfikacje), ochronne, hydrotechniczne, zbiorniki, wolnostojące instalacje przemysłowe lub urządzenia techniczne, oczyszczalnie ścieków, składowiska odpadów, stacje uzdatniania wody, konstrukcje oporowe, nadziemne i podziemne przejścia dla pieszych, sieci uzbrojenia terenu, budowle sportowe, cmentarze, pomniki, a także części budowlane urządzeń technicznych (kotłów, pieców przemysłowych i innych urządzeń) oraz fundamenty pod maszyny i urządzenia, jako odrębne pod względem technicznym części przedmiotów składających się na całość użytkową.

**Obiekt małej architektury** – niewielkie obiekty, a w szczególności:

- a) Kult religijny, jak: kapliczki, krzyże przydrożne, figurki;
- b) Posągi, wodotryski i inne obiekty architektury ogrodowej;
- c) Użytkowe służące rekreacji codziennej utrzymaniu porządku, jak: piaskownice, huśtawki, drabinki, śmietniki.

**Chodnik** - wyznaczony pas terenu przy jezdni lub odsunięty od jezdni, przeznaczony do ruchu pieszych i odpowiednio utwardzony.

**Budowa** – wykonanie obiektu budowlanego w określonym miejscu, a także odbudowę, rozbudowę, nadbudowę obiektu budowlanego

**Dziennik budowy** - dziennik, wydany zgodnie z obowiązującymi przepisami, stanowiący urzędowy dokument przebiegu robót budowlanych oraz zdarzeń i okoliczności zachodzących w toku wykonywania robót.

**Kierownik budowy** - osoba wyznaczona przez Wykonawcę upoważniona do kierowania robotami i do występowania w jego imieniu w sprawach realizacji kontraktu.

Konstrukcja nawierzchni - układ warstw nawierzchni wraz ze sposobem ich połączenia.

**Koryto** - element uformowany w korpusie drogowym w celu ułożenia w nim konstrukcji nawierzchni.

**Laboratorium** - drogowe lub inne laboratorium badawcze, zaakceptowane przez Zamawiającego, niezbędne do przeprowadzenia wszelkich badań i prób związanych z oceną jakości materiałów oraz robót.

**Materiały** - wszelkie tworzywa niezbędne do wykonania robót, zgodne z dokumentacją projektową i specyfikacjami technicznymi, zaakceptowane przez Inżyniera (inspektora nadzoru)

**Projektant** - uprawniona osoba prawna lub fizyczna będąca autorem dokumentacji projektowej.

### 1.5. Ogólne wymagania dotyczące robót

Wykonawca robót jest odpowiedzialny za jakość ich wykonania oraz za ich zgodność z dokumentacją projektową i ST.

#### 1.5.1. Przekazanie terenu budowy

Zamawiający w terminie określonym w dokumentach umowy przekaze Wykonawcy teren budowy wraz ze wszystkimi wymaganymi uzgodnieniami prawnymi i administracyjnymi, lokalizację i współrzędne punktów głównych trasy oraz reperów, dziennik budowy oraz egzemplarz dokumentacji projektowej i komplet ST. Na Wykonawcy spoczywa odpowiedzialność za ochronę przekazanych mu punktów pomiarowych do chwili

odbioru końcowego robót. Uszkodzone lub zniszczone znaki geodezyjne Wykonawca odtworzy i utrwali na własny koszt.

#### **1.5.2. Dokumentacja projektowa**

Dokumentacja projektowa będzie zawierać rysunki, obliczenia i dokumenty, zgodne z wykazem podanym w szczegółowych warunkach umowy

#### **1.5.3. Zgodność robót z dokumentacją projektową i ST**

Dokumentacja projektowa, ST oraz dodatkowe dokumenty przekazane Wykonawcy stanowią część umowy, a wymagania wyszczególnione w choćby jednym z nich są obowiązujące dla Wykonawcy tak jakby zawarte były w całej dokumentacji.

W przypadku rozbieżności w ustaleniach poszczególnych dokumentów obowiązuje kolejność ich ważności wymieniona w „Ogólnych warunkach umowy”.

Wykonawca nie może wykorzystywać błędów lub opuszczeń w dokumentach kontraktowych, a o ich wykryciu winien natychmiast powiadomić Zamawiającego, który dokona odpowiednich zmian lub poprawek.

W przypadku rozbieżności opis wymiarów ważniejszy jest od odczytu ze skali rysunków. Wszystkie wykonane roboty i dostarczone materiały będą zgodne z dokumentacją projektową i ST. W przypadku, gdy materiały lub roboty nie będą w pełni zgodne z dokumentacją projektową lub ST i wpłynię to na niezadowalającą jakość elementu budowl, to takie materiały zostaną zastąpione innymi, a roboty rozebrane i wykonane ponownie na koszt Wykonawcy.

#### **1.5.4. Zabezpieczenie terenu budowy**

Wykonawca jest zobowiązany do zabezpieczenia terenu budowy w okresie trwania realizacji kontraktu aż do zakończenia i odbioru ostatecznego robót.

Koszt zabezpieczenia terenu budowy nie podlega odrębnej zapłacie i przyjmuje się, że jest włączony w cenę umowną.

#### **1.5.5. Ochrona środowiska w czasie wykonywania robót**

Wykonawca ma obowiązek znać i stosować w czasie prowadzenia robót wszelkie przepisy dotyczące ochrony środowiska naturalnego. W okresie trwania budowy i wykańczania robót Wykonawca będzie:

- a) utrzymywać teren budowy i wykopy w stanie bez wody stojącej,
- b) podejmować wszelkie uzasadnione kroki mające na celu stosowanie się do przepisów i norm dotyczących ochrony środowiska na terenie i wokół terenu budowy oraz będzie unikać uszkodzeń lub uciążliwości dla osób lub własności społecznej i innych, a wynikających ze skażenia, hałasu lub innych przyczyn powstałych w następstwie jego sposobu działania.

#### **1.5.6. Ochrona przeciwpożarowa**

Wykonawca będzie przestrzegać przepisy ochrony przeciwpożarowej.

Wykonawca będzie utrzymywać sprawny sprzęt przeciwpożarowy, wymagany przez odpowiednie przepisy, na terenie budowy.

Materiały łatwopalne będą składowane w sposób zgodny z odpowiednimi przepisami i zabezpieczone przed dostępem osób trzecich.

Wykonawca będzie odpowiedzialny za wszelkie straty spowodowane pożarem wywołanym jako rezultat realizacji robót albo przez personel Wykonawcy.

#### **1.5.7. Materiały szkodliwe dla otoczenia**

Materiały, które w sposób trwały są szkodliwe dla otoczenia, nie będą dopuszczone do użycia. Nie dopuszcza się użycia materiałów wywołujących szkodliwe promieniowanie o stężeniu większym od dopuszczalnego, określonego odpowiednimi przepisami.

Wszelkie materiały odpadowe użyte do robót będą miały aprobatę techniczną wydaną przez uprawnioną jednostkę, jednoznacznie określającą brak szkodliwego oddziaływania tych materiałów na środowisko. Materiały, które są szkodliwe dla otoczenia tylko w czasie robót, a po zakończeniu robót ich szkodliwość zanika (np. materiały pylaste) mogą być użyte pod warunkiem przestrzegania wymagań technologicznych wbudowania. Jeżeli wymagają tego odpowiednie przepisy Zamawiający powinien otrzymać zgodę na użycie tych materiałów od właściwych organów administracji państwowej.

Jeżeli Wykonawca użył materiałów szkodliwych dla otoczenia zgodnie ze specyfikacjami, a ich użycie spowodowało jakiekolwiek zagrożenie środowiska, to konsekwencje tego poniesie Zamawiający.

### **1.5.8. Ochrona własności publicznej i prywatnej**

Wykonawca odpowiada za ochronę instalacji na powierzchni ziemi i za urządzenia podziemne, takie jak rurociągi, kable itp. oraz uzyska od odpowiednich władz będących właścicielami tych urządzeń potwierdzenie informacji dostarczonych mu przez Zamawiającego w ramach planu ich lokalizacji. Wykonawca zapewni właściwe oznaczenie i zabezpieczenie przed uszkodzeniem tych instalacji i urządzeń w czasie trwania budowy.

Wykonawca zobowiązany jest umieścić w swoim harmonogramie rezerwę czasową dla wszelkiego rodzaju robót, które mają być wykonane w zakresie przełożenia instalacji i urządzeń podziemnych na terenie budowy i powiadomi Inspektora Nadzoru. O fakcie przypadkowego uszkodzenia tych instalacji Wykonawca bezzwłocznie powiadomi Inspektora i zainteresowane władze oraz będzie z nimi współpracował dostarczając wszelkiej pomocy potrzebnej przy dokonywaniu napraw. Wykonawca będzie odpowiadać za wszelkie spowodowane przez jego działania uszkodzenia instalacji na powierzchni ziemi i urządzeń podziemnych wykazanych w dokumentach dostarczonych mu przez Zamawiającego.

### **1.5.9. Bezpieczeństwo i higiena pracy**

Podczas realizacji robót Wykonawca będzie przestrzegać przepisów dotyczących bezpieczeństwa i higieny pracy. W szczególności Wykonawca ma obowiązek zadbać, aby personel nie wykonywał pracy w warunkach niebezpiecznych, szkodliwych dla zdrowia oraz nie spełniających odpowiednich wymagań sanitarnych. Wykonawca zapewni i będzie utrzymywał wszelkie urządzenia zabezpieczające, socjalne oraz sprzęt i odpowiednią odzież dla ochrony życia i zdrowia osób zatrudnionych na budowie oraz dla zapewnienia bezpieczeństwa publicznego.

Uznaje się, że wszelkie koszty związane z wypełnieniem wymagań określonych powyżej nie podlegają odrębnej zapłacie i są uwzględnione w cenie umownej.

Kierownik budowy jest zobowiązany do sporządzenia lub zapewnienia sporządzenia, przed rozpoczęciem budowy, planu bezpieczeństwa i ochrony zdrowia uwzględniając specyfikę obiektu i warunki prowadzenia robót zgodnie z art. 21a „Prawa budowlanego”.

### **1.5.10. Ochrona i utrzymanie robót**

Wykonawca będzie odpowiedzialny za ochronę robót i za wszelkie materiały i urządzenia używane do robót od daty rozpoczęcia do daty zakończenia robót (do wydania potwierdzenia zakończenia przez Zamawiającego).

Wykonawca będzie utrzymywać roboty do czasu odbioru ostatecznego. Utrzymanie powinno być prowadzone w taki sposób, aby budowla drogowa lub jej elementy były w zadowalającym stanie przez cały czas, do momentu odbioru ostatecznego.

Jeśli Wykonawca w jakimkolwiek czasie zaniedba utrzymanie, to na polecenie Zamawiającego powinien rozpocząć roboty utrzymaniowe nie później niż w 24 godziny po otrzymaniu tego polecenia.

### **1.5.11. Stosowanie się do prawa i innych przepisów**

Wykonawca zobowiązany jest znać wszystkie przepisy wydane przez władze centralne i miejscowe oraz inne przepisy i wytyczne, które są w jakimkolwiek sposób związane z robotami i będzie w pełni odpowiedzialny za przestrzeganie tych praw, przepisów i wytycznych podczas prowadzenia robót. Wykonawca będzie przestrzegać praw patentowych i będzie w pełni odpowiedzialny za wypełnienie wszelkich wymagań prawnych odnośnie wykorzystania opatentowanych urządzeń lub metod i w sposób ciągły będzie informować Zamawiającego o swoich działaniach, przedstawiając kopie zezwoleń i inne odnośne dokumenty.

## **2. WYMAGANIA DOTYCZĄCE WŁAŚCIWOŚCI WYROBÓW BUDOWLANYCH**

### **2.1. Źródła uzyskania materiałów**

Co najmniej na jeden tydzień przed zaplanowanym wykorzystaniem jakichkolwiek materiałów przeznaczonych do robót Wykonawca przedstawi szczegółowe informacje dotyczące proponowanego źródła wytwarzania, zamawiania lub wydobywania tych materiałów i odpowiednie świadectwa badań laboratoryjnych oraz próbki do zatwierdzenia przez Zamawiającego.

Zatwierdzenie partii materiałów z danego źródła nie oznacza automatycznie, że wszelkie materiały z danego źródła uzyskają zatwierdzenie.

Wykonawca zobowiązany jest do prowadzenia badań w celu udokumentowania, że materiały uzyskane z dopuszczonego źródła w sposób ciągły spełniają wymagania ST w czasie postępu robót.

## **2.2. Pozyskiwanie materiałów miejscowych**

Wykonawca odpowiada za uzyskanie pozwoleń od właścicieli i odnośnych władz na pozyskanie materiałów z jakichkolwiek źródeł miejscowych włączając w to źródła wskazane przez Zamawiającego i jest zobowiązany dostarczyć Zamawiającemu wymagane dokumenty przed rozpoczęciem eksploatacji źródła.

Wykonawca przedstawi dokumentację zawierającą raporty z badań terenowych i laboratoryjnych oraz proponowaną przez siebie metodę wydobywania i selekcji do zatwierdzenia Zamawiającemu. Wykonawca ponosi odpowiedzialność za spełnienie wymagań ilościowych i jakościowych materiałów z jakiegokolwiek źródła.

## **2.3. Inspekcja wytwórni materiałów**

Wytwórnie materiałów mogą być okresowo kontrolowane przez Zamawiającego w celu sprawdzenia zgodności stosowanych metod produkcyjnych z wymaganiami. Próbkę materiałów mogą być pobierane w celu sprawdzenia ich właściwości. Wynik tych kontroli będzie podstawą akceptacji określonej partii materiałów pod względem jakości.

W przypadku, gdy Zamawiający będzie przeprowadzał inspekcję wytwórni, będą zachowane następujące warunki:

- a) Zamawiający będzie miał zapewnioną współpracę i pomoc Wykonawcy oraz producenta materiałów w czasie przeprowadzania inspekcji,
- b) Zamawiający będzie miał wolny dostęp, w dowolnym czasie, do tych części wytwórni, gdzie odbywa się produkcja materiałów przeznaczonych do realizacji umowy.

## **2.4. Materiały nie odpowiadające wymaganiom**

Materiały nie odpowiadające wymaganiom zostaną przez Wykonawcę wywiezione z terenu budowy, bądź złożone w miejscu wskazanym przez Zamawiającego. Jeśli Zamawiający zezwoli Wykonawcy na użycie tych materiałów do innych robót, niż te dla których zostały zakupione, to koszt tych materiałów zostanie przewartościowany przez Zamawiającego. Każdy rodzaj robót, w którym znajdują się nie zbadane i nie zaakceptowane materiały, Wykonawca wykonuje na własne ryzyko, licząc się z jego nie przyjęciem i niezapłaceniem.

## **2.5. Przechowywanie i składowanie materiałów**

Wykonawca zapewni, aby tymczasowo składowane materiały, do czasu gdy będą one potrzebne do robót, były zabezpieczone przed zanieczyszczeniem, zachowały swoją jakość i właściwość do robót i były dostępne do kontroli przez Zamawiającego.

Miejsca czasowego składowania materiałów będą zlokalizowane w obrębie terenu budowy w miejscach uzgodnionych z Zamawiającym lub poza terenem budowy w miejscach zorganizowanych przez Wykonawcę.

## **2.6. Wariantowe stosowanie materiałów**

Jeśli dokumentacja projektowa lub ST przewidują możliwość wariantowego zastosowania rodzaju materiału w wykonywanych robotach, Wykonawca powiadomi Zamawiającego o swoim zamiarze co najmniej 1 tydzień przed użyciem materiału, albo w okresie dłuższym, jeśli będzie to wymagane dla badań prowadzonych przez Zamawiającego. Wybrany i zaakceptowany rodzaj materiału nie może być później zmieniany bez zgody Zamawiającego.

## **3. WYMAGANIA DOTYCZĄCE SPRZĘTU**

Wykonawca jest zobowiązany do używania jedynie takiego sprzętu, który nie spowoduje niekorzystnego wpływu na jakość wykonywanych robót. Sprzęt używany do robót powinien być zgodny z ofertą Wykonawcy i powinien odpowiadać pod względem typów i ilości wskazaniom zawartym w ST, lub projekcie organizacji robót, zaakceptowanym przez Zamawiającego; w przypadku braku ustaleń w takich dokumentach sprzęt powinien być uzgodniony i zaakceptowany przez Zamawiającego. Liczba i wydajność sprzętu będzie gwarantować przeprowadzenie robót, zgodnie z zasadami określonymi w dokumentacji projektowej, ST i wskazaniach Zamawiającego w terminie przewidzianym umową.

## **4. WYMAGANIA DOTYCZĄCE ŚRODKÓW TRANSPORTU**

Wykonawca jest zobowiązany do stosowania jedynie takich środków transportu, które nie wpłyną niekorzystnie na jakość wykonywanych robót i właściwości przewożonych materiałów. Liczba środków transportu będzie zapewniać prowadzenie robót zgodnie z zasadami określonymi w dokumentacji projektowej, ST i wskazaniach Zamawiającego, w terminie przewidzianym umową. Wykonawca będzie usuwać na bieżąco, na własny koszt, wszelkie zanieczyszczenia spowodowane jego pojazdami na drogach publicznych oraz dojazdach do terenu budowy.

## **5. WYMAGANIA DOTYCZĄCE WYKONANIA ROBÓT BUDOWLANYCH**

Wykonawca jest odpowiedzialny za prowadzenie robót zgodnie z umową oraz za jakość zastosowanych materiałów i wykonywanych robót, za ich zgodność z dokumentacją projektową, wymaganiami ST, projektu organizacji robót oraz poleceniami Zamawiającego. Wykonawca ponosi odpowiedzialność za dokładne wytyczenie w planie i wyznaczenie wysokości wszystkich elementów robót zgodnie z wymiarami i rzędnymi określonymi w dokumentacji projektowej lub przekazanymi na piśmie przez Zamawiającego. Następstwa jakiegokolwiek błędu spowodowanego przez Wykonawcę w wytyczeniu i wyznaczaniu robót zostaną, jeśli wymagać tego będzie Inżynier, poprawione przez Wykonawcę na własny koszt.

Sprawdzenie wytyczenia robót lub wyznaczenia wysokości przez Zamawiającego nie zwalnia Wykonawcy od odpowiedzialności za ich dokładność.

Decyzje Zamawiającego dotyczące akceptacji lub odrzucenia materiałów i elementów robót będą oparte na wymaganiach sformułowanych w dokumentach umowy, dokumentacji projektowej i w ST, a także w normach i wytycznych. Przy podejmowaniu decyzji Zamawiający uwzględni wyniki badań materiałów i robót, rozrzuty normalnie występujące przy produkcji i przy badaniach materiałów, doświadczenia z przeszłości, wyniki badań naukowych oraz inne czynniki wpływające na rozważaną kwestię. Polecenia Zamawiającego będą wykonywane nie później niż w czasie przez niego wyznaczonym, po ich otrzymaniu przez Wykonawcę, pod groźbą zatrzymania robót. Skutki finansowe z tego tytułu ponosi Wykonawca.

## **6. OPIS DZIAŁAŃ ZWIĄZANYCH Z KONTROLĄ JAKOŚCI ROBÓT**

### **6.1. Zasady kontroli jakości robót**

Celem kontroli robót będzie takie sterowanie ich przygotowaniem i wykonaniem, aby osiągnąć założoną jakość robót. Wykonawca jest odpowiedzialny za pełną kontrolę robót i jakości materiałów. Wykonawca zapewni odpowiedni system kontroli, włączając personel, laboratorium, sprzęt, zaopatrzenie i wszystkie urządzenia niezbędne do pobierania próbek i badań materiałów oraz robót. Przed zatwierdzeniem systemu kontroli Zamawiający może zażądać od Wykonawcy przeprowadzenia badań w celu zademonstrowania, że poziom ich wykonywania jest zadowalający. Wykonawca będzie przeprowadzać pomiary i badania materiałów oraz robót z częstotliwością zapewniającą stwierdzenie, że roboty wykonano zgodnie z wymaganiami zawartymi w dokumentacji projektowej i ST

Minimalne wymagania co do zakresu badań i ich częstotliwość są określone w ST, normach i wytycznych. W przypadku, gdy nie zostały one tam określone, Zamawiający ustali jaki zakres kontroli jest konieczny, aby zapewnić wykonanie robót zgodnie z umową. Wykonawca dostarczy Zamawiającemu świadectwa, że wszystkie stosowane urządzenia i sprzęt badawczy posiadają ważną legalizację, zostały prawidłowo wykalibrowane i odpowiadają wymaganiom norm określających procedury badań. Zamawiający będzie mieć nieograniczony dostęp do pomieszczeń laboratoryjnych, w celu ich inspekcji. Zamawiający będzie przekazywać Wykonawcy pisemne informacje o jakichkolwiek niedociągnięciach dotyczących urządzeń laboratoryjnych, sprzętu, zaopatrzenia laboratorium, pracy personelu lub metod badawczych. Jeżeli niedociągnięcia te będą tak poważne, że mogą wpłynąć ujemnie na wyniki badań, Inżynier natychmiast wstrzyma użycie do robót badanych materiałów i dopuści je do użycia dopiero wtedy, gdy niedociągnięcia w pracy laboratorium Wykonawcy zostaną usunięte i stwierdzona zostanie odpowiednia jakość tych materiałów.

Wszystkie koszty związane z organizowaniem i prowadzeniem badań materiałów ponosi Wykonawca.

### **6.2. Pobieranie próbek**

Próbki będą pobierane losowo. Zaleca się stosowanie statystycznych metod pobierania próbek, opartych na zasadzie, że wszystkie jednostkowe elementy produkcji mogą być z jednakowym prawdopodobieństwem wytypowane do badań. Zamawiający będzie mieć zapewnioną możliwość udziału w pobieraniu próbek. Na zlecenie Zamawiającego Wykonawca będzie przeprowadzać dodatkowe badania tych materiałów, które budzą wątpliwości co do jakości, o ile kwestionowane materiały nie zostaną przez Wykonawcę usunięte lub ulepszone z własnej woli. Koszty tych dodatkowych badań pokrywa Wykonawca tylko w przypadku stwierdzenia usterek; w przeciwnym przypadku koszty te pokrywa Zamawiający. Pojemniki do pobierania próbek będą dostarczone przez Wykonawcę i zatwierdzone przez Zamawiającego. Próbki dostarczone przez Wykonawcę do badań wykonywanych przez Inżyniera będą odpowiednio opisane i oznakowane, w sposób zaakceptowany przez Inżyniera.

### **6.3. Badania i pomiary**

Wszystkie badania i pomiary będą przeprowadzone zgodnie z wymaganiami norm. W przypadku, gdy normy nie obejmują jakiegokolwiek badania wymaganego w ST, stosować można wytyczne krajowe, albo inne procedury, zaakceptowane przez Inżyniera. Przed przystąpieniem do pomiarów lub badań, Wykonawca powiadomi Zamawiającego o rodzaju, miejscu i terminie pomiaru lub badania. Po wykonaniu pomiaru lub badania, Wykonawca przedstawi na piśmie ich wyniki do akceptacji Zamawiającego.

### **6.4. Raporty z badań**

Wykonawca będzie przekazywać Zamawiającemu kopie raportów z wynikami badań jak najszybciej, nie później jednak niż w terminie określonym w programie zapewnienia jakości. Wyniki badań (kopie) będą przekazywane Inżynierowi na formularzach według dostarczonego przez niego wzoru lub innych, przez niego zaakceptowanych.

### **6.5. Badania prowadzone przez Zamawiającego**

Dla celów kontroli jakości i zatwierdzenia, Zamawiający uprawniony jest do dokonywania kontroli, pobierania próbek i badania materiałów u źródła ich wytwarzania i zapewniona mu będzie wszelka potrzebna do tego pomoc ze strony Wykonawcy i producenta materiałów. Zamawiający, po uprzedniej weryfikacji systemu kontroli robót prowadzonego przez Wykonawcę, będzie oceniać zgodność materiałów i robót z wymaganiami ST na podstawie wyników badań dostarczonych przez Wykonawcę. Zamawiający może pobierać próbki materiałów i prowadzić badania niezależnie od Wykonawcy, na swój koszt. Jeżeli wyniki tych badań wykazą, że raporty Wykonawcy są niewiarygodne, to Zamawiający poleci Wykonawcy lub zleci niezależnemu laboratorium przeprowadzenie powtórnych lub dodatkowych badań, albo oprze się wyłącznie na własnych badaniach przy ocenie zgodności materiałów i robót z dokumentacją projektową i ST. W takim przypadku całkowite koszty powtórnych lub dodatkowych badań i pobierania próbek poniesione zostaną przez Wykonawcę.

### **6.6. Certyfikaty i deklaracje**

Zamawiający może dopuścić do użycia tylko te materiały, które posiadają: określonymi na podstawie Polskich Norm, aprobat technicznych oraz właściwych przepisów i dokumentów technicznych, deklarację zgodności lub certyfikat zgodności z:

- Polską Normą lub
- aprobatą techniczną, w przypadku wyrobów, dla których nie ustanowiono Polskiej Normy, jeżeli nie są objęte certyfikacją określoną w pkt. 1, które spełniają ST.

W przypadku materiałów, dla których ww. dokumenty są wymagane przez ST, każda partia dostarczona do robót będzie posiadać te dokumenty, określające w sposób jednoznaczny jej cechy. Produkty przemysłowe muszą posiadać ww. dokumenty wydane przez producenta, a w razie potrzeby poparte wynikami badań wykonanych przez niego.

Kopie wyników tych badań będą dostarczone przez Wykonawcę Zamawiającemu. Jakiegokolwiek materiały, które nie spełniają tych wymagań będą odrzucone. Oferent powinien dołączyć autoryzację producenta na dostawę i montaż nawierzchni syntetycznej.

### **6.7. Dokumenty budowy**

#### **(1) Dziennik budowy**

Dziennik budowy jest wymaganym dokumentem prawnym obowiązującym Zamawiającego i Wykonawcę w okresie od przekazania Wykonawcy terenu budowy do końca okresu gwarancyjnego. Odpowiedzialność za prowadzenie dziennika budowy zgodnie z obowiązującymi przepisami spoczywa na Wykonawcy.

Zapisy w dzienniku budowy będą dokonywane na bieżąco i będą dotyczyć przebiegu robót, stanu bezpieczeństwa ludzi i mienia oraz technicznej i gospodarczej strony budowy. Każdy zapis w dzienniku budowy będzie opatrzony datą jego dokonania, podpisem osoby, która dokonała zapisu, z podaniem jej imienia i nazwiska oraz stanowiska służbowego. Zapisy będą czytelne, dokonane trwałą techniką, w porządku chronologicznym, bezpośrednio jeden pod drugim, bez przerw.

Załączone do dziennika budowy protokoły i inne dokumenty będą oznaczone kolejnym numerem załącznika i opatrzone datą i podpisem Wykonawcy i Zamawiającego. Do dziennika budowy należy wpisywać w szczególności:

- datę przekazania Wykonawcy terenu budowy,
- datę przekazania przez Zamawiającego dokumentacji projektowej,
- uzgodnienie przez Zamawiającego harmonogramów robót,



- terminy rozpoczęcia i zakończenia poszczególnych elementów robót,
  - przebieg robót, trudności i przeszkody w ich prowadzeniu, okresy i przyczyny przerw w robotach,
  - uwagi i polecenia Zamawiającego,
  - daty zarządzenia wstrzymania robót, z podaniem powodu,
  - zgłoszenia i daty odbiorów robót zanikających i ulegających zakryciu, częściowych i ostatecznych odbiorów robót,
  - wyjaśnienia, uwagi i propozycje Wykonawcy,
  - stan pogody i temperaturę powietrza w okresie wykonywania robót podlegających ograniczeniom lub wymaganiom szczególnym w związku z warunkami klimatycznymi, zgodność rzeczywistych warunków geotechnicznych z ich opisem w dokumentacji projektowej,
  - dane dotyczące czynności geodezyjnych (pomiarowych) dokonywanych przed i w trakcie wykonywania robót,
  - dane dotyczące sposobu wykonywania zabezpieczenia robót,
  - dane dotyczące jakości materiałów, pobierania próbek oraz wyniki przeprowadzonych badań z podaniem, kto je przeprowadzał,
  - wyniki prób poszczególnych elementów budowli z podaniem, kto je przeprowadzał,
  - inne istotne informacje o przebiegu robót.
- Propozycje, uwagi i wyjaśnienia Wykonawcy, wpisane do dziennika budowy będą przedłożone Zamawiającemu do ustosunkowania się.
- Decyzje Zamawiającego wpisane do dziennika budowy Wykonawca podpisuje z zaznaczeniem ich przyjęcia lub zajęciem stanowiska.
- Wpis projektanta do dziennika budowy obliguje Zamawiającego do ustosunkowania się. Projektant nie jest jednak stroną umowy i nie ma uprawnień do wydawania poleceń Wykonawcy robót.
- Dzienniki budowy, badania laboratoryjne, deklaracje zgodności lub certyfikaty zgodności materiałów, orzeczenia o jakości materiałów, recepty robocze i kontrolne wyniki badań Wykonawcy będą gromadzone w formie uzgodnionej w programie zapewnienia jakości.

## (2) Dokumenty laboratoryjne

## (3) Pozostałe dokumenty budowy

Do dokumentów budowy zalicza się, oprócz wymienionych w punktach (1) - (3) następujące dokumenty:

- a) pozwolenie na realizację zadania budowlanego,
- b) protokoły przekazania terenu budowy,
- c) umowy cywilno-prawne z osobami trzecimi i inne umowy cywilno-prawne,
- d) protokoły odbioru robót,
- e) protokoły z narad i ustaleń,
- f) korespondencję na budowie.

## (4) Przechowywanie dokumentów budowy

Dokumenty budowy będą przechowywane na terenie budowy w miejscu odpowiednio zabezpieczonym. Zaginięcie któregośkolwiek z dokumentów budowy spowoduje jego natychmiastowe odtworzenie w formie przewidzianej prawem.

Wszelkie dokumenty budowy będą zawsze dostępne dla Zamawiającego.

## 7. SPOSÓB ODBIORU ROBÓT

### 7.1. Rodzaje odbiorów robót

W zależności od ustaleń odpowiednich ST, roboty podlegają następującym etapom odbioru:

- a) odbiorowi robót zanikających i ulegających zakryciu,
- b) odbiorowi częściowemu,
- c) odbiorowi ostatecznemu,
- d) odbiorowi pogwarancyjnemu.

### 7.2. Odbiór robót zanikających i ulegających zakryciu

Odbiór robót zanikających i ulegających zakryciu polega na finalnej ocenie ilości i jakości wykonywanych robót, które w dalszym procesie realizacji ulegną zakryciu. Odbiór robót zanikających i ulegających zakryciu będzie dokonany w czasie umożliwiającym wykonanie ewentualnych korekt i poprawek bez hamowania ogólnego postępu robót. Odbioru robót dokonuje Zamawiający. Gotowość danej części robót do odbioru

zgłasza Wykonawca wpisem do dziennika budowy i jednoczesnym powiadomieniem Zamawiającego. Odbiór będzie przeprowadzony niezwłocznie, nie później jednak niż w ciągu 3 dni od daty zgłoszenia wpisem do dziennika budowy i powiadomienia o tym fakcie Zamawiającego.

Jakość i ilość robót ulegających zakryciu ocenia Zamawiający na podstawie dokumentów zawierających komplet wyników badań laboratoryjnych i w oparciu o przeprowadzone pomiary, w konfrontacji z dokumentacją projektową, ST i uprzednimi ustaleniami.

Obowiązkiem Wykonawcy jest kontrola i odbiór poszczególnych warstw podbudowy pod trawę syntetyczną, potwierdzone przez badania laboratoryjne.

### **7.3. Odbiór częściowy**

Odbiór częściowy polega na ocenie ilości i jakości wykonanych części robót. Odbioru częściowego robót dokonuje się wg zasad jak przy odbiorze ostatecznym robót. Odbioru robót dokonuje Zamawiający.

### **7.4. Odbiór ostateczny robót**

Odbiór ostateczny polega na finalnej ocenie rzeczywistego wykonania robót w odniesieniu do ich ilości, jakości i wartości.

## **8. OPIS SPOSOBU ROZLICZENIA ROBÓT**

### **8.1. Ustalenia ogólne**

Podstawą płatności jest cena ryczałtowa obejmująca wykonanie wszystkich robót wykazanych w Specyfikacjach Technicznych wykonania i odbioru robót budowlanych i w dokumentacji projektowej.

### **8.2. Warunki umowy i wymagania ogólne ST-00.00.00**

Koszt dostosowania się do wymagań warunków umowy i wymagań ogólnych zawartych w ST-00.00.00 obejmuje wszystkie warunki określone w ww. dokumentach, a nie wyszczególnione w kosztorysie.

## **9. DOKUMENTY ODNIESIENIA**

Ustawa z dnia 7 lipca 1994 r. - Prawo budowlane (Dz.U.Nr 89, poz. 414).

Zarządzenie Ministra Gospodarki Przestrzennej i Budownictwa z dnia 15 grudnia 1994 r. w sprawie dziennika budowy oraz tablicy informacyjnej (M.P.Nr 2 z 1995 r., poz. 29)

# **D-01.01.01 WYZNACZENIE GEODEZYJNE OBIEKTÓW I PUNKTÓW WYSOKOŚCIOWYCH**

## **1. WSTĘP**

### **1.1. Przedmiot SST**

Przedmiotem niniejszej specyfikacji technicznej (SST) są wymagania dotyczące wykonania i odbioru robót związanych z „**Budową boiska wielofunkcyjnego na dz. nr 72/6, 75/6, 75/7 obręb ewidencyjny Rzyszczewo, gmina Sławno**”

### **1.2. Zakres stosowania SST**

Szczegółowa Specyfikacja Techniczna stosowana jest jako dokument przetargowy i kontraktowy przy zlecaniu i realizacji robót.

### **1.3. Zakres robót objętych SST**

Ustalenia zawarte w niniejszej specyfikacji dotyczą zasad prowadzenia robót związanych z wszystkimi czynnościami umożliwiającymi i mającymi na celu odtworzenie w terenie przebiegu trasy chodnika oraz położenia obiektów Inspektorskich.

#### **1.3.1. Odtworzenie trasy i punktów wysokościowych**

W zakres robót pomiarowych, związanych z odtworzeniem trasy i punktów wysokościowych wchodzi:

- a) sprawdzenie wyznaczenia sytuacyjnego i wysokościowego punktów głównych i punktów wysokościowych,
- b) wyznaczenie przekrojów poprzecznych,
- c) zastabilizowanie punktów w sposób trwały, ochrona ich przed zniszczeniem oraz oznakowanie w sposób ułatwiający odszukanie i ewentualne odtworzenie.

### **1.4 Ogólne wymagania dotyczące robót**

Ogólne wymagania dotyczące robót podano w SST D-M-00.00.00 „Wymagania ogólne” pkt 1.5.

## **2. MATERIAŁY**

Do utrwalenia punktów głównych należy stosować pale drewniane z gwoździem lub prętem stalowym, słupki betonowe albo rury metalowe o długości około 0,50 metra.

Pale drewniane umieszczone poza granicą robót ziemnych powinny mieć średnicę od 0,15 do 0,20 m i długość od 1,5 do 1,7 m.

## **3. SPRZĘT**

Do wyznaczenia punktów głównych, pomocniczych i pozostałych należy zastosować profesjonalny sprzęt geodezyjny zapewniający niezbędną dokładność pomiarów jak np.:

teodolity lub tachimetry,

niwelatory,

dalmierze,

tyczki,

łaty,

taśmy stalowe, szpilki.

## **4. WYKONANIE ROBÓT**

### **4.1. Zasady wykonywania prac pomiarowych**

Prace pomiarowe powinny być wykonane zgodnie z obowiązującymi Instrukcjami GUGiK. Przed przystąpieniem do robót Wykonawca powinien przejąć od Zamawiającego dane zawierające lokalizację i współrzędne punktów głównych trasy oraz reperów.

W oparciu o materiały dostarczone przez Zamawiającego, Wykonawca powinien przeprowadzić obliczenia i pomiary geodezyjne niezbędne do szczegółowego wytyczenia robót.

Prace pomiarowe powinny być wykonane przez osoby posiadające odpowiednie kwalifikacje i uprawnienia.

Wykonawca powinien natychmiast poinformować Inspektora o wszelkich błędach wykrytych w wytyczeniu punktów głównych trasy i (lub) reperów roboczych. Błędy te powinny być usunięte na koszt Zamawiającego.

Wykonawca powinien sprawdzić czy rzędne terenu określone w dokumentacji projektowej są zgodne z rzeczywistymi rzędnymi terenu. Jeżeli Wykonawca stwierdzi, że rzeczywiste rzędne terenu istotnie różnią się od rzędnych określonych w dokumentacji projektowej, to powinien powiadomić o tym Inspektora. Ukształtowanie terenu w takim rejonie nie powinno być zmieniane przed podjęciem odpowiedniej decyzji przez Inspektora. Zaniechanie powiadomienia Inspektora oznacza, że roboty dodatkowe w takim przypadku obciążą Wykonawcę.

Wszystkie roboty, które bazują na pomiarach Wykonawcy, nie mogą być rozpoczęte przed zaakceptowaniem wyników pomiarów przez Inspektora.

Wykonawca jest odpowiedzialny za ochronę wszystkich punktów pomiarowych i ich oznaczeń w czasie trwania robót. Jeżeli znaki pomiarowe przekazane przez Zamawiającego zostaną zniszczone przez Wykonawcę świadomie lub wskutek zaniedbania, a ich odtworzenie jest konieczne do dalszego prowadzenia robót, to zostaną one odtworzone na koszt Wykonawcy.

#### **4.2. Sprawdzenie wyznaczenia punktów głównych i punktów wysokościowych**

Punkty wierzchołkowe i inne punkty główne powinny być zastabilizowane w sposób trwały, przy użyciu pali drewnianych lub słupków betonowych, a także dowiązane do punktów pomocniczych, położonych poza granicą robót ziemnych.

Tyczenie należy wykonać w oparciu o dokumentację projektową oraz inne dane geodezyjne przekazane przez Zamawiającego, przy wykorzystaniu sieci poligonizacji państwowej albo innej osnowy geodezyjnej, określonej w dokumentacji projektowej.

Dopuszczalne odchylenie sytuacyjne w stosunku do dokumentacji projektowej nie może być większe niż 5 cm.

### **5. KONTROLA JAKOŚCI ROBÓT**

Kontrolę jakości prac pomiarowych należy prowadzić według ogólnych zasad określonych w instrukcjach i wytycznych GUGiK (1,2,3,4,5,6,7) zgodnie z wymaganiami podanymi w pkt 5.4.

### **6. OBMIAR ROBÓT**

Jednostką obmiarową jest km<sup>2</sup> (kilometr kwadratowy).

### **7. ODBIÓR ROBÓT**

Odbiór robót następuje na podstawie szkiców i dzienników pomiarów geodezyjnych lub protokołu z kontroli geodezyjnej, które Wykonawca przedkłada Inspektorowi.

### **8. PRZEPISY ZWIĄZANE**

1. Instrukcja techniczna 0-1. Ogólne zasady wykonywania prac geodezyjnych.
2. Instrukcja techniczna G-3. Geodezyjna obsługa inwestycji, Główny Urząd Geodezji i Kartografii, Warszawa 1979.
3. Instrukcja techniczna G-1. Geodezyjna osnowa pozioma, GUGiK 1978.
4. Instrukcja techniczna G-2. Wysokościowa osnowa geodezyjna, GUGiK 1983.
5. Instrukcja techniczna G-4. Pomiary sytuacyjne i wysokościowe, GUGiK 1979.
6. Wytyczne techniczne G-3.2. Pomiary realizacyjne, GUGiK 1983.

**Wytyczne techniczne G-3.1. Osnowy realizacyjne, GUGiK 1983.**

## **ST-01.02.00 -ROBOTY ZIEMNE**

### **1. CZĘŚĆ OGÓLNA**

#### **1.1 Przedmiot ST**

Przedmiotem niniejszej szczegółowej specyfikacji technicznej ST-01.02.00 są wymagania dotyczące wykonania i odbioru robót ziemnych związanych z „Budową boiska wielofunkcyjnego na dz. nr 72/6, 75/6, 75/7 obręb ewidencyjny Rzyszczewo, gmina Sławno”

#### **1.2. Zakres stosowania ST**

Specyfikacja Techniczna stanowi część Dokumentacji Przetargowej i należy je stosować w zleceniu i wykonaniu robót związanych z budową boiska nawierzchni utwardzonych i budowy fundamentów pod kontenery socjalne ogrodzenia oraz urządzenia wyposażenia terenu.

#### **1.3. Zakres robót objętych ST**

Ustalenia zawarte w niniejszej specyfikacji dotyczą zasad prowadzenia robót ziemnych w czasie w ramach:

- zdjęcie i zabezpieczenie warstwy humusu
- wykopy ziemne
- załadunek i wywóz gruntu z wykopów
- wykopy pod przyłącza
- wykopy pod fundamenty

### **2. WYMAGANIA DOTYCZĄCE WŁAŚCIWOŚCI WYROBÓW BUDOWLANYCH**

Materiałami stosowanymi do wykonania robót objętych niniejszą specyfikacją będą: grunt wydobyty z wykopu,

### **3. WYMAGANIA DOTYCZĄCE SPRZĘTU**

Roboty ziemne należy prowadzić ręcznie oraz przy użyciu następującego sprzętu mechanicznego:

- a. koparka,
- b. spycharka,
- c. ubijak do zagęszczania,
- d. zagęszczarka,

### **4. WYMAGANIA DOTYCZĄCE ŚRODKÓW TRANSPORTU**

Transport powinien być jak określono w specyfikacji, bądź inny, o ile zatwierdzony zostanie przez Zamawiającego.

### **5. WYMAGANIA DOTYCZĄCE WYKONANIA ROBÓT BUDOWLANYCH**

#### **5.1. Zasady prowadzenia robót.**

Przed przystąpieniem do wykonywania wykopów należy: zapoznać się z planem sytuacyjno-wysokościowym i naniesionymi na nim konturami i wymiarami istniejących i projektowanych budynków i budowli, wynikami badań geotechnicznych gruntu, rozmieszczeniem projektowanych nasypów i skarp ziemnych, wyznaczyć zarysy robót ziemnych na gruncie poprzez trwałe oznaczenie w terenie położenia wszystkich charakterystycznych punktów przekroju podłużnego i przekrojów poprzecznych, zarówno wykopów jak i nasypów, położenia ich osi geometrycznych, szerokości korony, wysokości nasypów i głębokości wykopów, zarysy skarp, punktów ich przecięcia z powierzchnią terenu.

Podłoże naturalne powinno stanowić nienaruszony rodzimy grunt sypki, naturalnej wilgotności o wytrzymałości powyżej 0,05 MPa wg PN-86/B-02480. Przy zmechanizowanym wykonywaniu robót ziemnych należy pozostawić warstwę gruntu ponad założone rzędne wykopu o grubości co najmniej: przy pracy spycharki, zgarniarki i koparki wielonaczyniowej -15 cm, przy pracy koparkami jednonaczyniowymi -20cm. Odchylenia grubości warstwy nie powinno przekraczać  $\pm 3$  cm. Nie wybraną, w odniesieniu do projektowanego poziomu, warstwę gruntu należy usunąć sposobem ręcznym lub mechanicznym, zapewniającym uzyskanie wymaganej dokładności wykonania powierzchni podłoża, bezpośrednio przed wykonaniem fundamentu lub ułożeniem przewodu.

#### **5.2. Zasyпка i zagęszczenie gruntu**

Zasypkę należy wykonać warstwami metodą podłużną, boczną lub czołową z jednoczesnym zagęszczaniem. Grubość usypywanych warstw jest zależna od zastosowanych maszyn i środków transportowych i winna wynosić 25-35 cm przy zastosowaniu spycharek i zgarniarek. Do zagęszczenia gruntów należy użyć maszyn takich jak: walce wibracyjne, wibratory o ręcznym prowadzeniu, płyty ubijające w zależności od dostępu do miejsca warstwy zagęszczanej. Wskaźnik zagęszczenia winien wynosić  $I_s = 1,02$ . Przy obiektach liniowych przed zasypaniem dno wykopu należy osuszyć i oczyścić z zanieczyszczeń pozostałych po montażu

przewodu. Użyty materiał i sposób zasypiania przewodu nie powinien spowodować uszkodzenia ułożonego przewodu i obiektów na przewodzie oraz izolacji wodoszczelnej. Grubość warstwy ochronnej zasypu strefy niebezpiecznej ponad wierzch przewodu powinna wynosić co najmniej 0,5 m. Materiałem zasypu w obrębie strefy niebezpiecznej powinny być: grunt wydobyty z wykopu, bez grud i kamieni, mineralny, sypki, drobno-lub średnioziarnisty wg PN-86/B-02480. Materiał zasypu powinien być zagęszczony ubijakiem po obu stronach przewodu, ze szczególnym uwzględnieniem wykopu pod złącza. Najistotniejsze jest zagęszczenie gruntu przez podbicie w tzw. pachwinach przewodu. Podbijanie należy wykonać ubijakiem po obu stronach przewodu zgodnie <sup>A</sup> PN-B-06050. Zasypkę wykopu powyżej warstwy ochronnej dokonuje się gruntem rodzimym warstwami z jednoczesnym zagęszczeniem. Zastosowany sposób zagęszczenia zasyпки wykopów nie powinien oddziaływać ujemnie na stateczność budynków i innych budowli oraz istniejącego uzbrojenia terenu. Za powstałe ewentualne szkody odpowiadać będzie Wykonawca.

### **5.3. Przygotowanie podłoża pod warstwy konstrukcyjne**

Podłoże gruntowe przed ułożeniem konstrukcji musi być zagęszczone zgodnie / wymaganiami podanymi w normie PN-S-02205. Drogi samochodowe. Roboty ziemne. Grunt pod nawierzchnie należy zagęścić do uzyskania wskaźnika  $I_s = 1,0$  chyba, że specyfikacja określa inaczej.

Wilgotność zagęszczanego zasypu powinna być równa wilgotności optymalnej gruntu lub wynosić co najmniej 80% jej wartości. Dotyczy to gruntów spoistych. Dla gruntów sypkich warunek ten nie musi być zachowany. Wartość wilgotności optymalnej powinna być określona laboratoryjnie.

## **6. OPIS DZIAŁAŃ ZWIĄZANYCH Z KONTROLĄ JAKOŚCI ROBÓT**

Po wykonaniu wykopu należy sprawdzić, czy pod względem kształtu i wykończenia odpowiada on wymaganiom zawartym w Specyfikacji Technicznej oraz czy dokładność wykonania nie przekracza tolerancji podanych w Specyfikacji Technicznej i normach PN-B-06050, PN-B-10736. Sprawdzeniu podlega:

- wykonanie wykopu i podłoża,
- zabezpieczenie przewodów i kabli napotkanych w obrębie wykopu,
- jakość gruntu przy zasypce,
- wykonanie zasypu,
- zagęszczenie.

## **7. WYMAGANIA DOTYCZĄCE PRZEDMIARU I OBMIARU**

**ROBOT** Jednostkami obmiarowymi są jednostki przedmiaru.

## **8. ODBIÓR ROBÓT**

Odbiorowi podlega ilość i jakość wykonanego wykopu, nasypu, zasypek.

## **9. OPIS SPOSOBU ROZLICZENIA ROBÓT**

Podstawą płatności jest Umowa między Inwestorem i Wykonawcą.

## **10. DOKUMENTY ODNIESIENIA**

PN-68/B-06050 Roboty ziemne budowlane. Wymagania i badania przy odbiorze. BN-83/8836-02 Przewody podziemne. Roboty ziemne. BN-72/8932-01 Budowle drogowe i kolejowe. Roboty ziemne. BN-77/8931-12 Oznaczanie wskaźnika zagęszczania gruntu. PN-86/B-02480 Grunty budowlane. Określenia, symbole, podział i opis gruntów BN-70/8931 -05 Oznaczania wskaźnika nośności gruntu jako podłoża nawierzchni podatnych.

# ST-01.03.00 - KORYTOWANIE WRAZ Z PROFILOWANIEM I ZAGĘSZCZENIEM PODŁOŻA

## 1. WSTĘP

### 1.1. Przedmiot ST

Przedmiotem niniejszej specyfikacji technicznej (ST) są wymagania dotyczące wykonania i odbioru robót związanych z wykonywaniem koryta wraz z profilowaniem i zagęszczeniem podłoża gruntowego podczas „Budowy boiska wielofunkcyjnego na dz. nr 72/6, 75/6, 75/7 obręb ewidencyjny Rzyszczewo, gmina Sławno”

### 1.2. Zakres stosowania ST

Niniejsza specyfikacja techniczna będzie stosowana jako dokument przetargowy i kontraktowy przy zlecaniu i realizacji robót wg pkt 1.1.

### 1.3. Zakres robót objętych ST

Ustalenia zawarte w niniejszej specyfikacji dotyczą zasad prowadzenia robót związanych z wykonywaniem koryta przeznaczonego do ułożenia konstrukcji nawierzchni boiska, chodników i miejsc postojowych.

## 2. MATERIAŁY

Nie występują.

## 3. SPRZĘT

Równiarki lub spycharki uniwersalne, walce statyczne, wibracyjne .

Stosowany sprzęt nie może spowodować niekorzystnego wpływu na właściwości gruntu podłoża.

## 4. TRANSPORT

Ogólne wymagania dotyczące transportu podano w ST-00.00 „Wymagania ogólne”

## 5. WYMAGANIA DOTYCZĄCE WYKONANIA ROBÓT

Bezpośrednio po profilowaniu podłoża należy przystąpić do jego zagęszczania. Zagęszczanie podłoża należy kontynuować do osiągnięcia wskaźnika zagęszczenia nie mniejszego od podanego. Wskaźnik zagęszczenia należy określić zgodnie z BN-077/8931-12 /5/.

W przypadku, gdy gruboziarnisty materiał tworzący podłoże uniemożliwia przeprowadzenie badania zagęszczenia, kontrole zagęszczenia należy oprzeć na metodzie obciążeń płytowych. Należy określić wtórny moduł odkształcenia podłoża według BN-64/8931-02 MEn >80 MPa. Wilgotność gruntu podłoża podczas zagęszczania powinna być równa wilgotności optymalnej z tolerancją od - 20% do + 20%.

Podłoże (koryto) po wyprofilowaniu i zagęszczeniu powinno być utrzymywane w dobrym stanie. Jeżeli po wykonaniu robót związanych z profilowaniem i zagęszczeniem podłoża nastąpi przerwa w robotach i Wykonawca nie przystąpi natychmiast do układania warstw nawierzchni, to powinien on zabezpieczyć podłoże przed nadmiernym zawilgoceniem, na przykład przez rozłożenie folii lub w inny sposób zaakceptowany przez Inspektora nadzoru.

Jeżeli wyprofilowane i zagęszczone podłoże uległo nadmiernemu zawilgoceniu, to do układania kolejnej warstwy można przystąpić dopiero po jego naturalnym osuszeniu.

Po osuszeniu podłoża Inspektor nadzoru oceni jego stan i ewentualnie zleci wykonanie niezbędnych napraw.

Jeżeli zawilgocenie nastąpiło wskutek zaniedbania Wykonawcy, to naprawę wykona on na własny koszt.

## 6. KONTROLA JAKOŚCI ROBÓT

### 6.1. Badania w czasie robót

#### 6.2. 1. Częstotliwość oraz zakres badań i pomiarów

Częstotliwość oraz zakres badań dotyczących cech geometrycznych i zagęszczenia koryta i wyprofilowanego podłoża podaje tablica 2.

Tablica 2. Częstotliwość oraz zakres badań i pomiarów wykonanego koryta i wyprofilowanego podłoża

Lp	Wyszczególnienie badań i pomiarów	Minimalna częstotliwość badań i pomiarów
1.	Szerokość koryta	5 razy na 100 m
2.	Równość podłużna	co 20 m lecz nie mniej niż 1 raz na 100 m
3.	Równość poprzeczna	5 razy na 100 m
4.	Spadki poprzeczne	5 razy na 100 m
5.	Rzędne wysokościowe	co 10 m w osi (na środku boiska) i na krawędziach
6.	Ukształtowanie w planie	co 10 m w osi (na środku boiska) i

		na krawędziach
7.	Zagęszczenie, wilgotność gruntu podłoża	w punktach na dziennej działce roboczej, lecz nie rzadziej niż raz na 100 m <sup>2</sup>

Szerokość koryta i profilowanego podłoża nie może różnić się od szerokości projektowanej o więcej niż  $\pm 5$  cm.

#### 6.2.3. Równość koryta (profilowanego podłoża)

Nierówności podłużne koryta i profilowanego podłoża należy mierzyć 4-metrową łatą, zgodnie z normą BN-68/8931-04. Nierówności poprzeczne należy mierzyć 4-metrową łatą. Nierówności nie mogą przekraczać 20 mm.

#### 6.2.4. Spadki poprzeczne

Spadki poprzeczne koryta i profilowanego podłoża powinny być zgodne z dokumentacją projektową z tolerancją  $\pm 5\%$ .

#### 6.2.5. Rzędne wysokościowe

Różnice pomiędzy rzędnymi wysokościowymi koryta lub wyprofilowanego podłoża i rzędnymi projektowanymi nie powinny przekraczać  $\pm 1$  cm.

#### 6.2.6. Zagęszczenie koryta (profilowanego podłoża)

Wskaźnik zagęszczenia koryta i wyprofilowanego podłoża określony wg BN-77/8931-12 nie powinien być mniejszy od podanego wcześniej.

Wilgotność w czasie zagęszczania należy badać według PN-B-06714-17. Wilgotność gruntu podłoża powinna być równa wilgotności optymalnej z tolerancją od - 20% do + 20% Moduł odkształcenia wtórnego nie powinien być mniejszy niż 80 MPa.

### 6.3. Zasady postępowania z wadliwie wykonanymi odcinkami koryta (profilowanego podłoża)

Wszystkie powierzchnie, które wykazują większe odchylenia cech geometrycznych od określonych w punkcie 6.2. powinny być naprawione przez spalchnienie do głębokości co najmniej 10 cm, wyrównanie i powtórne zagęszczenie. Dodanie nowego materiału bez spalchnienia wykonanej warstwy jest niedopuszczalne.

## 7. OBMIAR ROBÓT

Jednostką obmiarowi jest m<sup>2</sup> (metr kwadratowy) wykonanego i odebranego koryta.

## 8. ODBIÓR ROBÓT

Roboty uznaje się za zgodne z dokumentacją projektową, ST i wymaganiami Zarządzającego realizacją umowy, jeżeli wszystkie pomiary i badania z zachowaniem tolerancji wg pkt 6 dały wyniki pozytywne.

## 9. PODSTAWA PŁATNOŚCI

Ogólne ustalenia dotyczące podstawy płatności podano w ST-00.00 „Wymagania ogólne”.

## 10. PRZEPISY I DOKUMENTY ZWIĄZANE

WTWO Robót budowlano-montażowych - Tom 1 - Budownictwo ogólne



## ST-03.01.00 - WARSTWY ODSĄCZAJĄCE

### 1. WSTĘP

#### 1.1. Przedmiot ST

Przedmiotem niniejszej specyfikacji technicznej ST-03.01.00 są wymagania dotyczące wykonania i odbioru robót związanych z wykonaniem warstw odsączających podczas „Budowy boiska wielofunkcyjnego na dz. nr 72/6, 75/6, 75/7 obręb ewidencyjny Rzyszczewo, gmina Sławno”

#### 1.2. Zakres stosowania ST

Specyfikacja Techniczna stanowi część Dokumentacji Przetargowej i należy je stosować w zleceniu i wykonaniu robót opisanych w 1.1.

#### 1.3. Zakres robót objętych ST

Ustalenia zawarte w niniejszej specyfikacji dotyczą zasad prowadzenia robót związanych z wykonaniem warstwy odsączającej w konstrukcji boiska.

### 2. WYMAGANIA DOTYCZĄCE WŁAŚCIWOŚCI WYROBÓW BUDOWLANYCH

#### 2.1. Wymagania dla kruszywa

Kruszywa do wykonania warstw odsączających powinien spełniać następujący warunek: - szczelności, określony zależnością:

D15,

---- < 5 ,

d86

gdzie:

D15 - wymiar sita, przez które przechodzi 15% ziarn warstwy odsączającej,

d86 - wymiar sita, przez które przechodzi 85% ziarn gruntu podłoża.

Dla materiałów stosowanych przy wykonywaniu warstw odsączających warunek szczelności musi być spełniony, gdy warstwa ta nie jest układana na warstwie odcinającej. Piasek stosowany do wykonywania warstw odsączających powinien spełniać wymagania normy PN-B-11113

#### 2.2. Składowanie kruszywa

Jeżeli kruszywo przeznaczone do wykonania warstwy odsączającej nie jest wbudowane bezpośrednio po dostarczeniu na budowę i zachodzi potrzeba jego okresowego składowania, to Wykonawca robót powinien zabezpieczyć kruszywo przed zanieczyszczeniem i zmieszaniem z innymi materiałami kamiennymi. Podłoże w miejscu składowania powinno być równe, utwardzone i dobrze odwodnione.

### 3. SPRZĘT

Wykonawca przystępujący do wykonania warstwy odsączającej powinien wykazać się możliwością korzystania z następującego sprzętu: g) równiarek, h) walców statycznych, i) płyt wibracyjnych lub ubijaków mechanicznych.

### 4. TRANSPORT

Ogólne wym. dotyczące transportu podano w ST-00.00.00 „Wymagania ogólne”

### 5. WYKONANIE ROBÓT BUDOWLANYCH

#### 5.1. Przygotowanie podłoża

Podłoże gruntowe powinno spełniać wymagania określone w ST-01.03.00 Warstwa odsączająca powinna być wytyczona w sposób umożliwiający wykonanie jej zgodnie z dokumentacją projektową, z tolerancjami określonymi w niniejszych specyfikacjach.

#### 5.2. Wbudowanie i zagęszczanie kruszywa

Kruszywo powinno być rozkładane w warstwie o jednakowej grubości, przy użyciu równiarki, z zachowaniem wymaganych spadków i rzędnych wysokościowych. Grubość rozłożonej warstwy luźnego kruszywa powinna być taka, aby po jej zagęszczeniu osiągnięto grubość projektowaną w miejscach, w których widoczna jest segregacja kruszywa należy przed zagęszczeniem wymienić kruszywo na materiał o odpowiednich właściwościach.

Natychmiast po końcowym wyprofilowaniu warstwy odsączającej należy przystąpić do jej zagęszczania.

Zagęszczanie warstw należy rozpoczynać od krawędzi i stopniowo przesuwając pasami podłużnymi częściowo nakładającymi się, w kierunku jej osi.

Nierówności lub zagłębienia powstałe w czasie zagęszczania powinny być wyrównywane na bieżąco przez spulchnienie warstwy kruszywa i dodanie lub usunięcie materiału, aż do otrzymania równej powierzchni.

W miejscach niedostępnych dla walców warstwa odsączająca powinna być zagęszczana płytami wibracyjnymi lub ubijakami mechanicznymi.

Zagęszczanie należy kontynuować do osiągnięcia wskaźnika zagęszczenia nie mniejszego od 1,0 według normalnej próby Proctora. Wskaźnik zagęszczenia należy określać zgodnie z BN-77/8931-12.

W przypadku, gdy gruboziarnisty materiał wbudowany w warstwę odsączającą, uniemożliwia przeprowadzenie badania zagęszczenia według normalnej próby Proctora, kontrolę zagęszczenia należy oprzeć na metodzie obciążeń płytowych. Należy określić pierwotny i wtórny moduł odkształcenia warstwy. Stosunek wtórnego i pierwotnego modułu odkształcenia nie powinien przekraczać 2,2.

Wilgotność kruszywa podczas zagęszczania powinna być równa wilgotności optymalnej z tolerancją od -20% do +10% jej wartości. W przypadku, gdy wilgotność kruszywa jest wyższa od wilgotności optymalnej, kruszywo należy osuszyć przez mieszanie i napowietrzanie. W przypadku, gdy wilgotność kruszywa jest niższa od wilgotności optymalnej, kruszywo należy zwilżyć określoną ilością wody i równomiernie wymieszać.

### 5.3. Utrzymanie warstwy odsączającej

Warstwa odsączająca po wykonaniu, a przed ułożeniem następnej warstwy powinny być utrzymywane w dobrym stanie. W przypadku warstwy z kruszywa dopuszcza się ruch pojazdów koniecznych dla wykonania wyżej leżącej warstwy nawierzchni. Koszt napraw wynikłych z niewłaściwego utrzymania warstwy obciąża Wykonawcę robót.

## 6. OPIS DZIAŁAŃ ZWIĄZANYCH Z KONTROLĄ

### 6.1. Badania przed przystąpieniem do robót

Przed przystąpieniem do robót Wykonawca powinien wykonać badania kruszyw przeznaczonych do wykonania robót i przedstawić wyniki tych badań Zamawiającemu. Badania te powinny obejmować wszystkie właściwości kruszywa określone w p. 2.3.

### 6.2. Badania w czasie robót

#### 6.2.1. Częstotliwość oraz zakres badań i pomiarów

Tablica 1. Częstotliwość oraz zakres badań i pomiarów wykonanego koryta

Lp.	Wyszczególnienie badań i pomiarów	Minimalna częstotliwość badań i pomiarów
1	Szerokość koryta	10 razy na 100 m
2	Równość podłużna	co 20 m
3	Równość poprzeczna	10 razy na 100 m
4	Spadki poprzeczne *)	10 razy na 100 m
5	Rzędne wysokościowe	co 20 m w osi (na środku boiska) i na jej krawędziach
7	Zagęszczenie, wilgotność gruntu podłoża	w 2 punktach na dziennej działce roboczej, lecz nie rzadziej niż raz na 100 m <sup>2</sup>

#### 6.2.2. Równość warstwy

Nierówności podłużne warstwy odsączającej należy mierzyć 4 metrową łatą, zgodnie / normą BN-68/8931-04. Nierówności poprzeczne warstwy odsączającej należy mierzyć 4 metrową łatą. Nierówności nie mogą przekraczać 20 mm.

#### 6.2.3. Spadki poprzeczne

Spadki poprzeczne warstwy odsączającej na prostych i łukach powinny być zgodne z dokumentacją projektową z tolerancją  $\pm 0,5\%$ .

#### 6.2.4. Rzędne wysokościowe

Różnice pomiędzy rzędnymi wysokościowymi warstwy i rzędnymi projektowanymi nie powinny przekraczać +1 cm i -2 cm.

#### 6.2.5. Grubość warstwy

Grubość warstwy powinna być zgodna z określoną w dokumentacji projektowej z tolerancją - 1 cm. Na wszystkich powierzchniach wadliwych pod względem grubości Wykonawca wykona naprawę warstwy przez spulchnienie warstwy na głębokość co najmniej 10 cm, uzupełnienie nowym materiałem o odpowiednich właściwościach, wyrównanie i ponowne zagęszczenie. Roboty te Wykonawca wykona na własny koszt. Po wykonaniu tych robót nastąpi ponowny pomiar i ocena grubości warstwy, według wyżej podanych zasad na koszt Wykonawcy.

#### 6.2.6. Zagęszczenie warstwy

Wskaźnik zagęszczenia warstwy odsączającej, określony wg BN-77/8931-12 nie powinien być mniejszy od 1. Jeżeli jako kryterium dobrego zagęszczenia warstwy stosuje się porównanie wartości modułów odkształcenia, to wartość stosunku wtórnego do pierwotnego modułu odkształcenia, określonych zgodnie z normą BN-64/8931-02, nie powinna być większa od 2,2. Wilgotność kruszywa w czasie zagęszczenia należy badać według PN-B-06714-17. Wilgotność kruszywa powinna być równa wilgotności optymalnej z tolerancją od -20% do +10%.

#### 7. OBMIAR ROBÓT

Jednostkami obmiarowymi są jednostki przedmiaru.

#### 8. OPIS SPOSOBU ODBIORU ROBÓT BUDOWLANYCH

Ogólne zasady odbioru robót podano w ST-00.00.00 „Wymagania ogólne” pkt 8. Roboty uznaje się za wykonane zgodnie z dokumentacją projektową, ST i wymaganiami Zamawiającego, jeżeli wszystkie pomiary i badania z zachowaniem tolerancji wg pkt 6 dały wyniki pozytywne.

#### 9. PODSTAWA PŁATNOŚCI

Podstawą płatności jest Umowa między Inwestorem i Wykonawcą.

#### 10. DOKUMENTY ODNIESIENIA

Normy

1. PN-B-04481 Grunty budowlane. Badania próbek gruntu
2. PN-B-06714-17 Kruszywa mineralne. Badania. Oznaczanie wilgotności
3. PN-B-11111 Kruszywo mineralne. Kruszywo naturalne do nawierzchni drogowych. Żwir i mieszanka
4. PN-B-11112 Kruszywo mineralne. Kruszywo łamane do nawierzchni drogowych
5. PN-B-11113 Kruszywa mineralne. Kruszywo naturalne do nawierzchni drogowych. Piasek
6. BN-64/8931-02 Drogi samochodowe. Oznaczanie modułu odkształcenia nawierzchni podatnych i podłoża przez obciążenie płytą
7. BN-68/8931-04 Drogi samochodowe. Pomiar równości nawierzchni planografem i łąką
8. BN-77/8931-12 Oznaczanie wskaźnika zagęszczenia gruntu

# D-04.05.01A PODBUDOWA POMOCNICZA Z GRUNTU STABILIZOWANNEGO CEMENTEM

## 1. WSTĘP

### 1.1. Przedmiot SST

Przedmiotem niniejszej specyfikacji technicznej (SST) są wymagania dotyczące wykonania i odbioru robót związanych z wykonaniem podłoża ulepszanego z mieszanki kruszywa związanego hydraulicznie cementem przy „Budowie boiska wielofunkcyjnego na dz. nr 72/6, 75/6, 75/7 obręb ewidencyjny Rzyszczewo, gmina Sławno”

### 1.2. Zakres stosowania SST

Szczegółowa specyfikacja techniczna (SST) stanowi obowiązującą podstawę jako dokument przetargowy.

### 1.3. Zakres robót objętych ST

Ustalenia zawarte w niniejszej specyfikacji dotyczą zasad prowadzenia robót związanych z wykonaniem i odbiorem podłoża ulepszanego z mieszanki kruszywa, wody, cementu i ewentualnych dodatków oraz domieszek (C3/4), będącego elementem miejsc postojowych i utwardzenia terenu.

## 2. MATERIAŁY

### 2.1. Materiały do wykonania robót

#### 2.1.1. Zgodność materiałów z dokumentacją projektową i aprobatą techniczną

Materiały do wykonania robót powinny być zgodne z ustaleniami dokumentacji projektowej lub ST względnie z wymaganiami europejskiej lub krajowej aprobaty technicznej.

#### 2.1.2. Materiały wchodzące w skład mieszanki:

- a) kruszywo,
- b) cement,
- c) woda zarobowa,
- d) ew. dodatki,
- e) ew. domieszki.

#### 2.1.3. Kruszywa:

- a) kruszywo naturalne lub sztuczne,
- b) połączenie kruszyw wymienionych w punktach a) i b) z określeniem proporcji kruszyw z a) i b) z dokładnością  $\pm 5\%$  m/m.

Tablica 1. Wymagane właściwości kruszywa do warstw podłoża ulepszanego z mieszanek związanych cementem Skróty użyte w tablicy: Kat. – kategoria właściwości, Dekl – deklarowana, wsk. – wskaźnik, wsp. – współczynnik, roz. -rozdział

Właściwość kruszywa	Metoda badania	Wymagania wg WT-5, pkt 1.1.1 [ 25] i PN-EN 13242 [19] dla ruchu kategorii KR1 ÷ KR6	
		Punkt	dla kruszywa związanego cementem w warstwie podłoża ulepszanego
Fracje/zestaw sit #	-	4.1	Zestaw sit podstawowy plus zestaw l. Wszystkie frakcje dozwolone
Uziarnienie	PN-EN 933-1 [6]	4.3.1	Kruszywo grube: kat. GC80/20, kruszywo drobne: kat. GF80, kruszywo o ciągłym uziarnieniu:
Ogólne granice i tolerancje uziarnienia kruszywa grubego na sitach pośrednich	PN-EN 933-1 [6]	4.3.2	Kat. GTCNR (tj. brak wymagania)
Tolerancje typowego uziarnienia kruszywa drobnego i kruszywa o ciągłym uziarnieniu	PN-EN 933-1 [6]	4.3.3	Kruszywo drobne: kat. GTFNR (tj. brak wymagania), kruszywo o ciągłym uziarnieniu: kat. GTANR (tj. brak wymagania)
Kształt kruszywa grubego – maksymalne warunki wskaźnika płaskości	PN-EN 933-3 *) [7]	4.4	Kat. FIDekl (tj. wsk. płaskości > 50)
Kształt kruszywa grubego – maksymalne wartości wskaźnika kształtu	PN-EN 933-4 *) [8]	4.4	Kat. SIDekl (tj. wsk. kształtu >55)
Kategorie procentowych zawartości ziaren o powierzchniach przekruszonych lub łamanych oraz ziaren całkowicie zaokrąglonych w kruszywie grubym	PN-EN 933-5 [9]	4.5	Kat. CNR (tj. brak wymagania)
Zawartość pyłów w kruszywie grubym	PN-EN 933-1 [6]	4.6	Kat. fDekl (tj. masa frakcji przechodzącej przez sito 0,063 mm jest > 4)

Zawartość pyłów <sup>*)</sup> w kruszywie drobnym	PN-EN 933-1 [6]	4.6	Kat. fDekl (tj. masa frakcji przechodzącej przez sito 0,063 mm jest > 22)
Jakość pyłów	-	4.7	Brak wymagań
Odporność na rozdrabnianie kruszywa grubego	PN-EN 1097-2 [13]	5.2	Kat. LA60 (tj. wsp. Los Angeles jest ≤ 60)
Odporność na ścieranie	PN-EN 1097-1 [12]	5.3	Kat. MDENR (tj. brak wymagania)
Gęstość ziaren	PN-EN 1097-6, roz. 7, 8 i 9	5.4	Deklarowana
Nasiąkliwość	PN-EN 1097-6, roz. 7, 8 i 9 [14]	5.5	Deklarowana
Siarczany rozpuszczalne w kwasie	PN-EN 1744-1 [17]	6.2	Kruszywo kamienne: kat. AS0,2 (tj. zawartość siarczanów ≤ 0,2%), żużel kawałkowy wielkopiecowy: kat. AS1,0 (tj. zawartość siarczanów ≤ 1,0%)
Całkowita zawartość siarki	PN-EN 1744-1 [17]	6.3	Kruszywo kamienne: kat. SNR (tj. brak wymagania), żużel kawałkowy wielkopiecowy: kat. S2 (tj. zawartość siarki całkowitej ≤ 2%)
Składniki wpływające na szybkość wiązania i twardnienia mieszanek związanych hydraulicznie	PN-EN 1744-1 [17]	6.4.1	Deklarowana
Stołość objętości żużla stalowniczego	PN-EN 1744-1, roz. 19.3 [17]	6.4.2.1	Kat. V5 (tj. pęcznienie ≤ 5 % objętości). Dotyczy żużla z klasycznego pieca tlenowego i elektrycznego pieca łukowego
Rozpad krzemianowy w żużlu wielkopiecowym kawałkowym	PN-EN 1744-1, p. 19.1	6.4.2.2	Brak rozpadu
Rozpad żelazawy w żużlu wielkopiecowym kawałkowym	PN-EN 1744-1, p. 19.1	6.4.2.3	Brak rozpadu
Składniki rozpuszczalne w wodzie	PN-EN 1744-3 [18]	6.4.3	Brak substancji szkodliwych dla środowiska wg odrębnych przepisów
Zanieczyszczenia	-	6.4.4	Brak ciał obcych takich jak drewno, szkło i plastik, mogących pogorszyć wyrób końcowy
Zgorzel słoneczna bazaltu	PN-EN 1367-3 [16] i PN-EN 1097-2	7.2	Kat. SBLA (tj. wzrost współczynnika Los Angeles po gotowaniu ≤ 8%)
Nasiąkliwość (Jeśli kruszywo nie spełni warunku W242, to należy zbadać jego mrozoodporność wg p. 7.3.3 – wiersz poniżej)	PN-EN 1097-6, roz. 7 [14]	7.3.2	Kat. W242 (tj. maksymalna wartość nasiąkliwości ≤ 2% masy)
Mrozoodporność na kruszywa frakcji 8/16 mm (Badanie wykonywane tylko w przypadku, gdy nasiąkliwość kruszywa przekracza WA242)	PN-EN 1367-1 [15]	7.3.3	Skąły magmowe i przeobrażone: kat. F4 (tj. zamrażanie – rozmrażanie ≤ 4% masy), skąły osadowe: kat. F10, kruszywa z recyklingu: kat. F10 (F25***)
Skład mineralogiczny	-	Zał. C	Deklarowany
Istotne cechy środowiskowe	-	Zał. C pkt C.3.4	Większość substancji niebezpiecznych określonych w dyrektywie Rady 76/769/EWG zazwyczaj nie występuje w źródłach kruszywa pochodzenia mineralnego. Jednak w odniesieniu do kruszyw sztucznych i odpadowych należy badać czy zawartość substancji niebezpiecznych nie przekracza wartości dopuszczalnych wg odrębnych przepisów

\*) Badaniem wzorcowym oznaczania kształtu kruszywa grubego jest badanie wskaźnika płaskości

\*\*) Łączna zawartość pyłów w mieszance powinna się mieścić w wybranych krzywych granicznych

\*\*\*) Pod warunkiem, gdy zawartość w mieszance nie przekracza 50% m/m

#### 2.1.4. Cement

Należy stosować cement wg PN-EN 197-1 [5], np. CEM I, klasy 32,5 N, 42,5 N, 52,5 N. Przechowywanie cementu dostarczonego: – w workach, co najmniej trzywarstwowych, o masie np. 50 kg – do 10 dni w miejscach zadaszonych na otwartym terenie o podłożu twardym i suchym oraz do terminu trwałości podanego przez producenta w pomieszczeniach o szczelnym dachu i ścianach oraz podłogach suchych i czystych. Cement na paletach magazynuje się z dopuszczalną wysokością 3 palet, cement niespaletowany

układa się w stosy płaskie o liczbie 12 warstw (dla worków trzywarstwowych), – luzem – przechowuje się w magazynach specjalnych (zbiornikach stalowych, betonowych) przystosowanych do pneumatycznego załadowania i wyładowania.

#### **2.1.5. Woda zarobowa**

Woda zarobowa powinna być zgodna z PN-EN 1008 [11].

#### **2.1.6. Dodatki**

W przypadkach uzasadnionych mieszanka może zawierać dodatki, które powinny być uwzględnione w projekcie mieszanki.

Dodatki powinny być o sprawdzonym działaniu jak np. mielony granulowany żużel wielkopiecowy lub popiół lotny pod warunkiem, że odpowiada ona wymaganiom europejskiej lub krajowej aprobaty technicznej.

Domieszki powinny być zgodne z PN-EN 934-2 [10].

Jeżeli w mieszance przewiduje się zastosowanie środków przyspieszających lub opóźniających wiązanie, należy to uwzględnić przy projektowaniu składu mieszanki.

### **3. SPRZĘT**

Przy wykonywaniu robót Wykonawca w zależności od potrzeb, powinien wykazać się możliwością korzystania ze sprzętu dostosowanego do przyjętej metody robót, jak:

- wytwórnia stacjonarna lub mobilna do wytwarzania mieszanki,
- przewoźne zbiorniki na wodę,
- układarki do rozkładania mieszanki lub równiarki,
- walce wibracyjne, statyczne lub ogumione,
- zagęszczarki płytowe, ubijaki mechaniczne lub małe walce wibracyjne do zagęszczania w miejscach trudno dostępnych.

### **4. TRANSPORT**

Materiały sypkie można przewozić dowolnymi środkami transportu, w warunkach zabezpieczających je przed zanieczyszczeniem, zmieszaniem z innymi materiałami i nadmiernym zawilgoceniem.

Cement w workach może być przewożony samochodami krytymi, wagonami towarowymi i innymi środkami transportu, w sposób nie powodujący uszkodzeń opakowania. Worki na paletach układa się po 5 warstw po 4 szt. w warstwie. Worki niespaletowane układa się na płask w wysokości do 10 warstw. Cement luzem przewozi się w zbiornikach (wagonach, samochodach), czystych i nie zanieczyszczanych podczas transportu.

### **5. WYKONANIE ROBÓT**

#### **5.1. Zasady wykonywania robót**

Sposób wykonania robót powinien być zgodny z dokumentacją projektową i ST. W przypadku braku wystarczających danych można korzystać z ustaleń podanych w niniejszej specyfikacji oraz z informacji podanych w załączniku. Podstawowe czynności przy wykonaniu robót obejmują:

- a) roboty przygotowawcze,
- b) projektowanie mieszanki,
- c) odcinek próbny,
- d) wbudowanie mieszanki,
- e) roboty wykończeniowe.

#### **5.2. Projektowanie mieszanki związanej cementem**

Przed przystąpieniem do robót, w terminie uzgodnionym z Inżynierem, Wykonawca dostarczy Inżynierowi do akceptacji projekt składu mieszanki związanej cementem oraz wyniki badań laboratoryjnych poszczególnych składników i próbki materiałów pobrane w obecności Inżyniera do wykonania badań kontrolnych przez Inżyniera.

Projektowanie mieszanki polega na doborze kruszywa do mieszanki, ilości cementu, ilości wody. Procedura projektowa powinna być oparta na próbach laboratoryjnych i/lub polowych przeprowadzonych na tych samych składnikach, z tych samych źródeł i o takich samych właściwościach, jak te które będą stosowane do wykonania podłoża ulepszanego.

Skład mieszanek projektuje się ze względu na wytrzymałość na ściskanie próbek (system I), zagęszczanych metodą Proctora wg PN-EN 13286-50 [22] w formach walcowych  $H/D = 1$ . Klasy wytrzymałości przyjmuje się wg tablicy 2.

Wytrzymałość na ściskanie  $R_c$  określonej mieszanki oznaczona zgodnie z PN-EN 13286-41 [21] powinna być równa lub większa od wytrzymałości na ściskanie wymaganej dla danej klasy wytrzymałości

podanej w tablicy 2.

Tablica 2. Klasy wytrzymałości wg normy PN-EN 14227-1 [23]

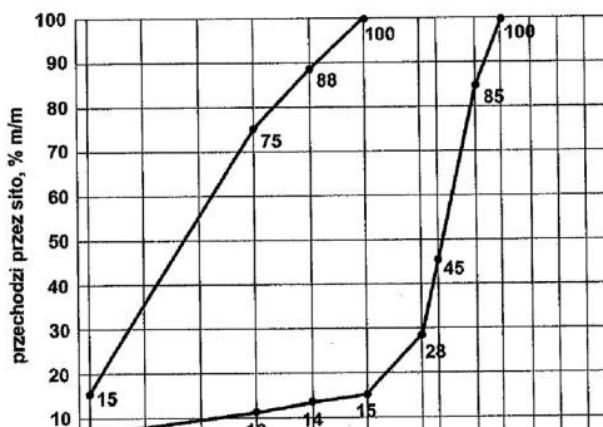
Lp.	Wytrzymałość charakterystyczna na ściskanie $R_c$ , po 28 dniach, MPa dla próbek walcowych o		Klasa wytrzymałości
	$H/D^a = 2,0$	$H/D^a = 1,0^b$	
1	brak wymagań		C0
2	3,0	4,0	C3/4

<sup>a</sup>  $H/D$  = stosunek wysokości do średnicy próbki <sup>b</sup>  
<sup>b</sup>  $H/D = 0,8$  do  $1,21$

Dopuszcza się podawanie wytrzymałości na ściskanie  $R_c$  z dodatkowym indeksem informującym o czasie pielęgnacji, np.  $R_{c7}$ ,  $R_{c14}$ ,  $R_{c28}$ .

Określone w badaniu progowe ilości wody powinny uwzględniać właściwe zagęszczenie i oczekiwane parametry mechaniczne mieszanki. Należy określić procentowy udział składników w stosunku do całkowitej masy mieszanki w stanie suchym oraz uziarnienie i gęstość objętościową. Proporcję należy określić laboratoryjnie lub/i na podstawie praktycznych doświadczeń z mieszankami wykonywanymi z tych samych składników i w tych samych warunkach, spełniające wymagania niniejszej specyfikacji.

Krzywa uziarnienia mieszanki powinna zawierać się w obszarze między krzywymi granicznymi uziarnienia przedstawionych na rys. 1, odpowiednio dla każdego rodzaju mieszanki.



Rys.1. Krzywe graniczne uziarnienia mieszanki mineralnej 0/8 mm

Zawartość spoiwa (cementu) w mieszance powinna być określona na podstawie procedury projektowej i/lub doświadczenia z mieszankami wyprodukowanymi przy użyciu proponowanych składników. Zawartość spoiwa nie powinna być mniejsza od minimalnych wartości przedstawionych w tablicy 3.

Tablica 3. Minimalna zawartość spoiwa (cementu) w mieszance wg PN-EN 14227-1 [23]

Maksymalny nominalny wymiar kruszywa,	Minimalna zawartość spoiwa, % m/m
2,0 do 8,0	4
< 2,0	5

Dopuszczalne jest zastosowanie mniejszej ilości spoiwa niż podano w tablicy 3, jeśli podczas procesu produkcyjnego stwierdzone zostanie, że zachowana jest zgodność z wymaganiami tablic 4÷6 niniejszej specyfikacji.

Zawartość wody w mieszance powinna być określona na podstawie procedury projektowej wg metody Proctora i/lub doświadczenia z mieszankami wyprodukowanymi przy użyciu proponowanych składników. Zawartość wody należy określić zgodnie z PN-EN 13286-2 [20].

Próbki walcowe zagęszczane ubijakiem Proctora, powinny być przygotowane zgodnie z PN-EN 13286-50 [22]. Próbki należy przechowywać przez 14 dni w temperaturze pokojowej z zabezpieczeniem przed wysychaniem (w komorze o wilgotności powyżej 95% - 100% lub w wilgotnym piasku) i następnie zanurzyć na 14 dni do wody o temperaturze pokojowej. Nasycanie próbek wodą odbywa się pod ciśnieniem normalnym i przy całkowitym ich zanurzeniu w wodzie.

Badanie wytrzymałości na ściskanie (system I) należy przeprowadzić na próbkach walcowych przygotowanych metodą Proctora zgodnie z PN-EN 13286-50 [22], przy wykorzystaniu metody badawczej zgodniej z PN-EN 13286-41 [21]. Wytrzymałość na ściskanie określonej mieszanki powinna być oznaczana zgodnie z PN-EN 13286-41 [21], po 28 dniach pielęgnacji. Dopuszcza się w praktyce wykonawczej stosowanie dodatkowo wytrzymałości na ściskanie określonej po innym okresie pielęgnacji, np. po 7 lub 14 dniach. Wymagane właściwości po 28 dniach pielęgnacji pozostają bez zmian.

Wskaźnik mrozoodporności mieszanki związanej cementem określany jest stosunkiem wytrzymałości na ściskanie  $R_c$  próbki po 28 dniach pielęgnacji i po 14 cyklach zamrażania i odmrażania do wytrzymałości na ściskanie  $R_c$  próbki po 28 dniach pielęgnacji. Wskaźnik mrozoodporności =  $R_c$ .  
 Próbkę do oznaczenia wskaźnika mrozoodporności należy przechowywać przez 28 dni w temperaturze pokojowej z zabezpieczeniem przed wysychaniem (w komorze o wilgotności  $95\% \div 100\%$  lub w wilgotnym piasku). Następnie należy je całkowicie zanurzyć na 1 dobę w wodzie, a następnie w ciągu kolejnych 14 dni poddać cyklowi zamrażania i odmrażania. Jeden cykl zamrażania i odmrażania polega na zamrażaniu próbki w temperaturze  $-23 \pm 2^\circ\text{C}$  przez 8 godzin i odmrażania w wodzie o temperaturze  $+18 \pm 2^\circ\text{C}$  przez 16 godzin. Oznaczenie wskaźnika mrozoodporności należy przeprowadzać na 3 próbkach i do obliczeń przyjmować średnią. Wynik badania różniący się od średniej o więcej niż 20% należy odrzucić, a jako miarodajną wartość wytrzymałości na ściskanie  $R_c$ ,  $R_c$  należy przyjąć średnią obliczoną z pozostałych dwóch wyników, z dokładnością 0,1. Mieszanki związane cementem klasyfikuje się pod względem właściwości wytrzymałościowych mieszanki przez wytrzymałość charakterystyczną na ściskanie  $R_c$  próbek zgodnie z przyjętym systemem I. W tablicy 4 przedstawia się zbiorcze zestawienia wymagań wobec mieszanek wraz z wymaganymi wytrzymałościami na ściskanie.

Lp.	Właściwość	Wymagania dla ruchu KR1÷KR6
1.1	Cement	wg p. 2.2.4
1.2	Kruszywo	wg tablicy 1
1.3	Woda zarobowa	wg p. 2.2.5
1.4	Dodatki	wg p. 2.2.6
2.0	Mieszanka	
2.1	Uziarnienie:	krzywe graniczne
	- mieszanka 0/8 mm	wg rys. 5 <sup>*)</sup>
2.2	Minimalna zawartość cementu	wg tablicy 3
2.3	Zawartość wody	wg projektu mieszanki
2.4	Wytrzymałość na ściskanie (system I) – klasa wytrzymałości $R_c$ wg tablicy 2	klasa C 3/4

### 5.3. Warunki przystąpienia do robót i przygotowanie podłoża

Podłoże ulepszone z mieszanek związanych cementem nie powinno być wykonywane, gdy temperatura powietrza jest niższa od  $+5^\circ\text{C}$  oraz gdy podłoże jest zamarznięte. Jeśli warstwa mieszanki kruszywa ma być układana w prowadnicach, to należy je ustawić na podłożu tak aby wyznaczały ściśle linie krawędzi układanej warstwy według dokumentacji projektowej. Wysokość prowadnic powinna odpowiadać grubości warstwy mieszanki kruszywa w stanie niezagęszczonym. Prowadnice powinny być ustawione stabilnie, w sposób wykluczający ich przesuwanie się pod wpływem oddziaływania maszyn użytych do wykonania warstwy. Od użycia prowadnic można odstąpić przy zastosowaniu technologii gwarantującej odpowiednią równość warstwy, po uzyskaniu zgody Inżyniera.

### 5.4. Wytwarzanie i wbudowanie mieszanki

Mieszankę kruszywa związanej cementem o ściśle określonym składzie zawartym w recepturze laboratoryjnej należy wytwarzać w wytwórniach (mieszarkach) stacjonarnych lub mobilnych zapewniających ciągłość produkcji i gwarantujących otrzymanie jednorodnej mieszanki. Mieszarka powinna być wyposażona w urządzenia do wagowego dozowania kruszywa i cementu oraz objętościowego dozowania wody. Przy produkcji mieszanek należy prowadzić kontrolę produkcji zgodnie z WT-5 [25] część 5.

Mieszanka po wyprodukowaniu powinna być od razu transportowana na miejsce wbudowania, w sposób zabezpieczony przed segregacją i nadmiernym wysychaniem.

Mieszanka dowieziona z wytwórni powinna być układana przy pomocy układarek lub równiarek. Grubość układania mieszanki powinna zapewniać uzyskanie wymaganej grubości warstwy po zagęszczeniu. Warstwę można wykonać o grubości np. 20 cm po zagęszczeniu. Gdy wymagana jest większa grubość, to do układania drugiej warstwy można przystąpić po odbiorze pierwszej warstwy przez Inżyniera. Przy układaniu mieszanki za pomocą równiarek konieczne jest stosowanie prowadnic. Przed zagęszczeniem warstwa powinna być wyprofilowana do wymaganych rzędnych, spadków podłużnych i poprzecznych. Natychmiast po wyprofilowaniu mieszanki należy rozpocząć jej zagęszczanie, które należy kontynuować do osiągnięcia wskaźnika zagęszczenia nie mniejszego od 0,98 maksymalnego zagęszczenia określonego według normalnej próby Proctora. Zagęszczenie powinno być zakończone przed rozpoczęciem czasu wiązania cementu. Specjalną uwagę należy poświęcić zagęszczeniu mieszanki w sąsiedztwie spoin roboczych podłużnych i poprzecznych oraz wszelkich urządzeń obcych. Zaleca się aby Wykonawca organizował roboty w sposób unikający podłużnych spoin roboczych.



### 5.5. Pielęgnacja warstwy kruszywa związanego cementem

Warstwa kruszywa związanego cementem powinna być natychmiast po zagęszczeniu poddana pielęgnacji według jednego z następujących sposobów:

– skropieniem preparatem pielęgnacyjnym, posiadającym aprobatę techniczną, – przykryciem na okres 7 do 10 dni nieprzepuszczalną folią z tworzywa sztucznego, ułożoną na zakład co najmniej 30

cm i zabezpieczoną przed zerwaniem przez wiatr, – przykryciem matami lub włókninami i spryskanie wodą przez okres 7÷10 dni, – przykryciem warstwą piasku i utrzymanie jej w stanie wilgotnym przez okres 7÷10 dni, – innymi środkami zaakceptowanymi przez Inżyniera.

Nie należy dopuszczać ruchu pojazdów i maszyn po warstwie kruszywa związanej cementem w okresie od 7 do 10 dni pielęgnacji, a po tym okresie ruch technologiczny może odbywać się wyłącznie za zgodą Inżyniera.

## 6. KONTROLA JAKOŚCI ROBÓT

### 6.1. Badania przed przystąpieniem do robót

Przed przystąpieniem do robót Wykonawca powinien:

- uzyskać wymagane dokumenty, dopuszczające wyroby budowlane do obrotu i powszechnego stosowania (np. stwierdzenie o oznakowaniu materiału znakiem CE lub znakiem budowlanym B, certyfikat zgodności, deklarację zgodności, aprobatę techniczną, ew. badania materiałów wykonane przez dostawców itp.),

- ew. wykonać własne badania właściwości materiałów przeznaczonych do wykonania robót, określone przez Inżyniera.

Wszystkie dokumenty oraz wyniki badań Wykonawca przedstawia Inżynierowi do akceptacji.

### 6.2. Badania w czasie robót

Tablica 5. Częstotliwość oraz zakres badań i pomiarów w czasie robót

Lp.	Wyszczególnienie robót	Częstotliwość badań	Wartości dopuszczalne
1	Lokalizacja i zgodność granic terenu robót z dokumentacją projektową	1 raz	Wg pktu 5 i dokumentacji projektowej
2	Roboty przygotowawcze	Ocena ciągła	Wg pktu 5.3
3	Właściwości kruszywa	Dla każdej partii kruszywa i przy każdej zmianie kruszywa	Tablica 1
4	Właściwości wody	Dla każdego wątpliwego źródła	PN-EN 1008 [11]
5	Właściwości cementu	Dla każdej partii	PN-EN 197-1 [5]
6	Uziarnienie mieszanki	2 razy dziennie	Rys. 1 ÷ 5
7	Wilgotność mieszanki	Jw.	Wilgotność optymalna z tolerancją +10%, -20%
8	Grubość warstwy podbudowy	Jw.	Tolerancja ± 1 cm
9	Zagęszczenie warstwy mieszanki	Jw.	0,98 Proctora (p. 5.7)
10	Oznaczenie wytrzymałości na ściskanie	3 próbki dziennie	PN-EN 13286-41 [21]
11	Oznaczenie mrozoodporności	Na zlecenie Inżyniera	p. 5.4
12	Wykonanie robót wykończeniowych	Ocena ciągła	Według punktu 5.9

### 6.3. Wymagania dotyczące cech geometrycznych i wytrzymałościowych ulepszonego podłoża

Tablica 6. Częstotliwość oraz zakres badań i pomiarów warstwy odsączającej i odcinającej

Lp.	Wyszczególnienie badań i pomiarów	Minimalna częstotliwość badań i pomiarów	Dopuszczalne odchyłki
1	Szerokość	10 razy na 100 m	+10 cm, -5 cm: różnice od szerokości projektowanej
2	Równość podłużna	wg [26]	wg [26]
3	Równość poprzeczna	wg [26]	wg [26]
4	Spadki poprzeczne	10 razy na 100 m	± 0,5% dopuszczalna tolerancja od dokumentacji projektowej
5	Rzędne wysokościowe	wg [26]	wg [26]
7	Grubość ulepszonego podłoża	w 3 punktach, lecz nie rzadziej niż 2 raz na 200 m	Różnice od grubości projektowanej dla: – ulepszonego +10%, -15% podłoża

poziomych.

## 7. OBMIAR ROBOT

Jednostką obmiarową jest m<sup>2</sup> (metr kwadratowy) wykonanego podłoża ulepszanego.

## 8. ODBIÓR ROBÓT

Roboty uznaje się za wykonane zgodnie z dokumentacją projektową, ST i wymaganiami Inżyniera, jeżeli wszystkie pomiary i badania z zachowaniem tolerancji według punktu 6 dały wyniki pozytywne.

## 9. PRZEPISY ZWIĄZANE

1. PN-EN 197-1 Cement – Część 1: Skład, wymagania i kryteria zgodności dotyczące cementów powszechnego użytku
  2. PN-EN 933-1 Badania geometrycznych właściwości kruszyw – Oznaczanie składu ziarnowego – Metoda przesiewania
  3. PN-EN 933-3 Badania geometrycznych właściwości kruszyw – Oznaczanie kształtu ziarn za pomocą wskaźnika płaskości
  4. PN-EN 933-4 Badania geometrycznych właściwości kruszyw – Oznaczanie kształtu ziarn – Wskaźnik kształtu
  5. PN-EN 933-5 Badania geometrycznych właściwości kruszyw – Oznaczanie procentowej zawartości ziarn o powierzchniach powstałych w wyniku przekruszenia lub łamania kruszyw grubych
  6. PN-EN 934-2 Domieszki do betonu, zaprawy i zaczynu – Domieszki do betonu – Definicje i wymagania
  7. PN-EN 1008 Woda zarobowa do betonu – Specyfikacja pobierania próbek, badanie i ocena przydatności wody zarobowej do betonu, w tym wody odzyskanej z procesów produkcji betonu
  8. PN-EN 1097-1 Badania mechanicznych i fizycznych właściwości kruszyw – Oznaczanie odporności na ścieranie (mikro-Deval)
  9. PN-EN 1097-2 Badania mechanicznych i fizycznych właściwości kruszyw – Metody oznaczania odporności na rozdrabnianie
  10. PN-EN 1097-6 Badania mechanicznych i fizycznych właściwości kruszyw – Część 6: Oznaczanie gęstości ziarn i nasiąkliwości
  11. PN-EN 1367-1 Badania właściwości cieplnych i odporności kruszyw na działanie czynników atmosferycznych – Część 1: Oznaczanie mrozoodporności
  12. PN-EN 1367-3 Badania właściwości cieplnych i odporności kruszyw na działanie czynników atmosferycznych – Część 3: Badanie bazaltowej zgorzeli słonecznej metodą gotowania
  13. PN-EN 1744-1 Badania chemicznych właściwości kruszyw – Analiza chemiczna
  14. PN-EN 1744-3 Badania chemicznych właściwości kruszyw Część 3: Przygotowanie wyciągów przez wymywanie kruszyw
  15. PN-EN 13242 Kruszywa do niezwiązanych i związanych hydraulicznie materiałów stosowanych w obiektach budowlanych i budownictwie drogowym
  16. PN-EN 13286-2 Mieszanki niezwiązane i związane spoiwem hydraulicznym – Część 2: Metody określania gęstości i zawartości wody – Zagęszczanie metodą Proctora
  17. PN-EN 13286-41 Mieszanki niezwiązane i związane spoiwem hydraulicznym – Część 41: Metoda oznaczania wytrzymałości na ściskanie mieszanek związanych spoiwem hydraulicznym
  18. PN-EN 13286-50 Mieszanki niezwiązane i związane spoiwem hydraulicznym – Część 50: Metoda sporządzania próbek związanych hydraulicznie za pomocą aparatu Proctora lub zagęszczania na stole wibracyjnym
  19. PN-EN 14227-1 Mieszanki związane spoiwem hydraulicznym – Wymagania – Część 1: Mieszanki związane cementem
  20. PN-EN 14227-10 Mieszanki związane spoiwem hydraulicznym – Specyfikacja – Część 10: Grunty stabilizowane cementem
- Mieszanki związane spoiwem hydraulicznym do dróg krajowych – WT-5 2010 Wymagania techniczne (zalecone do stosowania w specyfikacji technicznej na roboty budowlane na drogach krajowych wg zarządzenia nr 102 GDDKiA z dnia 19.11.2010 r.)
  - Rozporządzenie Ministra Transportu i Gospodarki Morskiej z dnia 2 marca 1999 r. w sprawie warunków technicznych, jakim powinny odpowiadać drogi publiczne i ich usytuowanie (Dz.U. nr 43, poz. 430)
  - Katalog typowych konstrukcji nawierzchni podatnych i półsztywnych. Generalna Dyrekcja Dróg Publicznych Instytut Badawczy Dróg i Mostów, Warszawa 1997

## ST-03.01.00 - PODBUDOWA Z KRUSZYWA ŁAMANEGO

### 1. CZĘŚĆ OGÓLNA

#### 1.1. Przedmiot ST

Przedmiotem niniejszej Specyfikacji Technicznej ST-03.01.00 są wymagania dotyczące wykonania i odbioru podbudowy z kruszywa łamanego stabilizowanego mechanicznie związanych z „Budową boiska wielofunkcyjnego na dz. nr 72/6, 75/6, 75/7 obręb ewidencyjny Rzyszczewo, gmina Sławno”

#### 1.2. Zakres stosowania ST

Specyfikacja Techniczna stanowi część Dokumentacji Przetargowej i należy je stosować w zlecaniu i wykonaniu robót opisanych w 1.1.

#### 1.3. Zakres robót objętych ST

Ustalenia zawarte w niniejszej specyfikacji dotyczą zasad prowadzenia robót związanych z wykonywaniem podbudowy z kruszywa łamanego stabilizowanego mechanicznie o uziarnieniu 0/31,5 mm w konstrukcji boiska - i drugiej warstwy o uziarnieniu 0,075/6 mm- oraz warstw z KŁSM 0-31,5 mm w konstrukcjach utwardzeń.

### 2. WYMAGANIA DOTYCZĄCE WŁAŚCIWOŚCI WYROBÓW BUDOWLANYCH

#### 2.1. Rodzaje materiałów

Materiałem do wykonania podbudowy z kruszyw łamanych stabilizowanych mechanicznie powinno być kruszywo łamane, uzyskane w wyniku przekruszenia surowca skalnego lub kamieni narzutowych i otoczków albo ziaren żwiru większych od 8 mm. Kruszywo powinno być jednorodne bez zanieczyszczeń obcych i bez domieszek gliny.

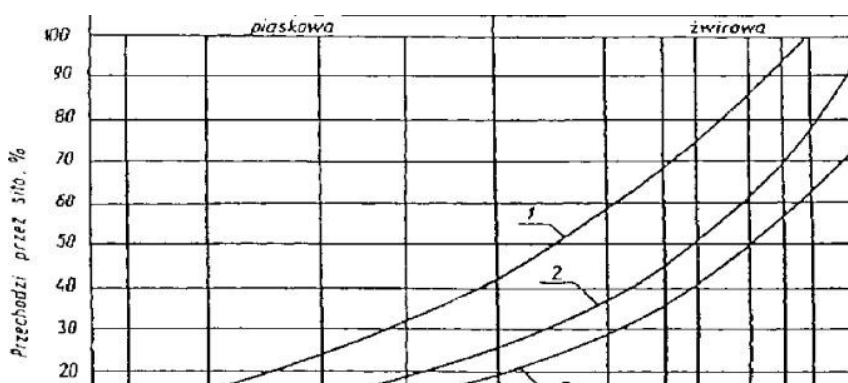
#### 2.2. Wymagania dla materiałów

Uziarnienie kruszywa

Krzywa uziarnienia kruszywa, określona według PN-B-06714-15 powinna leżeć między krzywymi granicznymi pól dobrego uziarnienia podanymi na rysunku 1.

Rysunek 1. Pole dobrego uziarnienia kruszyw przeznaczonych na podbudowy wykonywane metodą stabilizacji mechanicznej 1-2 kruszywo o uziarnieniu 0,075/31,5 na podbudowę dwuwarstwową.

Frakcje



**Bok oczka sita , mm**

Rysunek 1. Pole dobrego uziarnienia kruszyw przeznaczonych na podbudowy wykonywane metodą stabilizacji mechanicznej

**1-2 kruszywo na podbudowę zasadniczą (górną warstwę) 0,075-6 mm 1-3 kruszywo na podbudowę pomocniczą (dolną warstwę) 4-31,5 mm**

Krzywa uziarnienia kruszywa powinna być ciągła i nie może przebiegać od dolnej krzywej granicznej uziarnienia do górnej krzywej granicznej uziarnienia na sąsiednich sitach. Wymiar największego ziarna kruszywa nie może przekraczać 2/3 grubości warstwy układanej jednorazowo. 2.3.2. Właściwości kruszywa  
Kruszywa powinny spełniać wymagania określone w tablicy 1.

Tablica 1

Lp.	Wyszczególnienie właściwości			
		warstwa górna	warstwa dolna	
1	Zawartość ziarn mniejszych niż 0,075 mm, % (m/m)	od 2 do 5	od 2 do 5	PN-B-06714 -15 [3]
2	Zawartość nadziarna, % (m/m), nie więcej niż	5	10	PN-B-06714 -15 [3]
3	Zawartość ziarn nieforemnych % (m/m), nie więcej niż	35	40	PN-B-06714 -16 [4]
4	Zawartość zanieczyszczeń organicznych, % (m/m), nie więcej niż	1	1	PN-B-04481 [1]
5	Wskaźnik piaskowy po pięcio-krotnym zagęszczeniu metodą I lub II wg PN-B-04481, %	od 65	od 50	BN-64/8931 -01 [26]
6	Scieralność w bębnie Los Angeles			PN-B-06714
	a) ścieralność całkowita po pełnej liczbie obrotów, nie więcej niż	35	50	-42 [12]
	b) ścieralność częściowa po 1/5 pełnej liczby obrotów, nie więcej niż	30	35	
7	Nasiąkliwość, % (m/m), nie więcej niż	3	5	PN-B-06714 -18 [6]
8	Mrozoodporność, ubytek masy po 25 cyklach zamrażania, % (m/m), nie więcej niż	5	10	PN-B-06714 -19 [7]
9	Rozpad krzemianowy i żelazawy łącznie, % (m/m), nie więcej niż	-	-	PN-B-06714 -37 [10] PN-B-06714 -39 [11]
10	Zawartość związków siarki w przeliczeniu na SO <sub>3</sub> , % (m/m), nie więcej niż	1	1	PN-B-06714 -28 [9]
11	Wskaźnik nośności wnoś mieszanki kruszywa, %, nie mniejszy niż: a) przy zagęszczeniu IS > 1,00	80	60	PN-S-06102 [21]

### 3. WYMAGANIA DOTYCZĄCE SPRZĘTU

Wykonawca przystępujący do wykonania podbudowy z kruszyw stabilizowanych mechanicznie powinien wykazać się możliwością korzystania z następującego sprzętu:

- równiarek albo układarek do rozkładania mieszanki,
- mieszarek do wytwarzania mieszanki,
- walców ogumionych i stalowych wibracyjnych lub statycznych do zagęszczania,

w miejscach trudnodostępnych powinny być stosowane zagęszczarki płytowe, ubijaki mechaniczne lub małe walce wibracyjne.

### 4. WYMAGANIA DOTYCZĄCE ŚRODKÓW TRANSPORTU

Kruszywa można przewozić dowolnymi środkami transportu w warunkach zabezpieczających je przed zanieczyszczeniem, zmieszaniem z innymi materiałami, nadmiernym wysuszeniem i zawilgoceniem.

### 4. WYMAGANIA DOTYCZĄCE WYKONANIA ROBÓT BUDOWLANYCH

#### 4.1. Przygotowanie podłoża

Podbudowa powinna być ułożona na podłożu zapewniającym nieprzenikanie drobnych cząstek gruntu do podbudowy. Warunek nieprzenikania należy sprawdzić wzorem:

D15	
—	< 5
D85	

w którym:

D15 -wymiar boku oczka sita, przez które przechodzi 15% ziarn warstwy podbudowy lub warstwy odsączającej, w milimetrach,

D85 -wymiar boku oczka sita, przez które przechodzi 85% ziarn gruntu podłoża, w milimetrach. Paliki lub szpilki do prawidłowego ukształtowania podbudowy powinny być wcześniej przygotowane. Paliki lub szpilki powinny być ustawione w osi drogi i w rzędach równoległych do osi drogi, lub w inny sposób zaakceptowany przez Zamawiającego.

Rozmieszczenie palików lub szpilek powinno umożliwiać naciągnięcie sznurków lub linek do wytyczenia robót w odstępach nie większych niż co 10 m.

#### 4.2. Wytwarzanie mieszanki kruszywa

Mieszanke kruszywa należy wytwarzać w mieszarkach gwarantujących otrzymanie jednorodnej mieszanki. Nie dopuszcza się wytwarzania mieszanki przez mieszanie poszczególnych frakcji na boisku. Mieszanka po wyprodukowaniu powinna być od razu transportowana na miejsce wbudowania w taki sposób, aby nie uległa rozsegregowaniu i wysychaniu.

#### 4.3. Wbudowywanie i zagęszczanie mieszanki kruszywa

Warstwa podbudowy powinna być rozłożona w sposób zapewniający osiągnięcie wymaganych spadków i rzędnych wysokościowych.

Wilgotność mieszanki kruszywa podczas zagęszczania powinna odpowiadać wilgotności optymalnej, określonej według próby Proctora, zgodnie z PN-B-04481 (metoda II). Materiał nadmiernie nawilgocony, powinien zostać osuszony przez mieszanie i napowietrzanie. Jeżeli wilgotność mieszanki kruszywa jest niższa od optymalnej o 20% jej wartości, mieszanka powinna być zwilżona określoną ilością wody i równomiernie wymieszana. W przypadku, gdy wilgotność mieszanki kruszywa jest wyższa od optymalnej o 10% jej wartości, mieszanke należy osuszyć. Podbudowa powinna być odpowiednio zagęszczona.

#### 5.5. Utrzymanie podbudowy

Podbudowa po wykonaniu, a przed ułożeniem następnej warstwy, powinna być utrzymywana w dobrym stanie. Jeżeli Wykonawca będzie wykorzystywał, /a zgodą Zamawiającego, gotową podbudowę do ruchu budowlanego, to jest obowiązany naprawić wszelkie uszkodzenia podbudowy, spowodowane przez ten ruch. Koszt napraw wynikłych z niewłaściwego utrzymania podbudowy obciąża Wykonawcę robót.

### 5. OPIS DZIAŁAŃ ZWIĄZANYCH Z KONTROLĄ,

#### BADANIAMI 5.1. Badania przed przystąpieniem do robót

Przed przystąpieniem do robót Wykonawca powinien wykonać badania kruszyw przeznaczonych do wykonania robót i przedstawić wyniki tych badań Zamawiającemu w celu akceptacji materiałów. Badania te powinny obejmować wszystkie właściwości określone w pkt 2.3 niniejszej ST.

#### 5.2. Badania w czasie robót

Częstotliwość oraz zakres badań i pomiarów Częstotliwość oraz zakres badań podano w tablicy 2

Tablica 2. Częstotliwość oraz zakres badań przy budowie podbudowy z kruszyw stabilizowanych mechanicznie

Lp.	Wyszczególnienie badań	Minimalna liczba badań na dziennej działce roboczej	Maksymalna powierzchnia podbudowy przypadająca na jedno badanie (m2)
1	Uziarnienie mieszanki	2	200
2	Wilgotność mieszanki		
3	Zagęszczanie warstwy	10 próbek	na 1000 m2
4	Badanie właściwości kruszywa wg tab. 1, pkt 2.3.2	dla każdej partii kruszywa i przy każdej zmianie kruszywa	

##### 5.2.1. Uziarnienie mieszanki

Uziarnienie mieszanki powinno być zgodne z wymaganiami podanymi w pkt 2.3. Próbki należy pobierać w sposób losowy, z rozłożonej warstwy, przed jej zagęszczeniem. Wyniki badań powinny być na bieżąco przekazywane Zamawiającemu.

##### 5.2.2. Wilgotność mieszanki

Wilgotność mieszanki powinna odpowiadać wilgotności optymalnej, określonej według próby Proctora, zgodnie z PN-B-04481 (metoda II), z tolerancją +10% -20%. Wilgotność należy określić według PN-B-06714-17.

### 5.2.3. Zagęszczenie podbudowy

Zagęszczenie podbudowy powinno odbywać się aż do osiągnięcia wymaganego wskaźnika zagęszczenia, powinien być nie mniejszy niż 0,98 zagęszczenia maksymalnego określonego metodą normalną. Zagęszczenie podbudowy należy sprawdzać według BN-77/8931-12.

Zagęszczenie podbudowy stabilizowanej mechanicznie należy uznać za prawidłowe, gdy stosunek wtórnego modułu E do pierwotnego modułu odkształcenia  $E_j$  jest nie większy od 2,2 dla każdej warstwy konstrukcyjnej podbudowy.

### 5.2.4. Właściwości kruszywa

Badania kruszywa powinny obejmować ocenę wszystkich właściwości określonych w pkt 2.3.2. Próbkę powinny być pobierane przez Wykonawcę w sposób losowy w obecności Zamawiającego.

## 6.4. Wymagania dotyczące cech geometrycznych podbudowy

### 6.4.1. Częstotliwość oraz zakres pomiarów

Częstotliwość oraz zakres pomiarów dotyczących cech geometrycznych podbudowy podano w tablicy 3.

Tablica 3. Częstotliwość oraz zakres pomiarów wykonanej podbudowy z kruszywa stabilizowanego mechanicznie

Lp.	Wyszczególnienie badań i pomiarów	Minimalna częstotliwość pomiarów
1	Szerokość podbudowy	10 razy na 100 m
2	Równość podłużna	co 20 m łątą
3	Równość poprzeczna	10 razy na 100 m
4	Spadki poprzeczne*)	10 razy na 100 m
5	Rzędne wysokościowe	co 10 m
6	Grubość podbudowy	Podczas budowy: w 3 punktach na każdej działce roboczej, lecz nie rzadziej niż raz na 100 m <sup>2</sup> Przed odbiorem: w 3 punktach
7	Nośność podbudowy: - moduł odkształcenia - ugięcie sprężyste	co najmniej w trzech przekrojach na każde 1000 m <sup>2</sup>

### 6.4.2. Szerokość podbudowy

Szerokość podbudowy nie może różnić się od szerokości projektowanej o więcej niż +10 cm, -5 cm.

### 6.4.3. Równość podbudowy

Nierówności podłużne podbudowy należy mierzyć 4-metrową łątą. Nierówności poprzeczne podbudowy należy mierzyć 4-metrową łątą. Nierówności podbudowy nie mogą przekraczać 10 mm.

### 6.4.4. Spadki poprzeczne podbudowy

Spadki poprzeczne podbudowy powinny być zgodne z dokumentacją projektową, z tolerancją  $\pm 0,5$  %.

### 6.4.5. Rzędne wysokościowe podbudowy

Różnice pomiędzy rzędnymi wysokościowymi podbudowy i rzędnymi projektowanymi nie powinny przekraczać +1 cm, -2 cm.

### 6.4.6. Grubość podbudowy

Grubość podbudowy nie może się różnić od grubości proj. o więcej niż +10%.

### 6.4.7. Nośność podbudowy

Nośność podbudowy można badać płytą uciskową.

Tablica. Cechy podbudowy

Podbudowa z kruszywa o wskaźniku wnoś nie mniejszym niż, %	Wskaźnik zagęszczenia IS nie mniejszy niż	Maksymalne ugięcie sprężyste pod kołem, mm		Minimalny moduł odkształcenia mierzony płytą MPa	o średnicy 30 cm,
		40 kN	50 kN	od pierwszego obciążenia E1	od drugiego obciążenia E2
80	1,0	1,25	1,40	80	140

## **6.5. Zasady postępowania z wadliwie wykonanymi odcinkami podbudowy**

### **6.5.1. Niewłaściwe cechy geometryczne podbudowy**

Wszystkie powierzchnie podbudowy, które wykazują większe odchylenia od określonych w punkcie 6.4 powinny być naprawione przez spulchnienie lub zerwanie do głębokości co najmniej 10 cm, wyrównane i powtórnie zagęszczone. Dodanie nowego materiału be/ spulchnienia wykonanej warstwy jest niedopuszczalne.

Jeżeli szerokość podbudowy jest mniejsza od szerokości projektowanej o więcej niż 5 cm i nie zapewnia podparcia warstwom wyżej leżącym, to Wykonawca powinien na własny koszt poszerzyć podbudowę przez spulchnienie warstwy na pełną grubość do połowy szerokości pasa ruchu, dołożenie materiału i powtórne zagęszczenie.

### **6.5.2. Niewłaściwa grubość podbudowy**

Na wszystkich powierzchniach wadliwych pod względem grubości, Wykonawca wykona naprawę podbudowy. Powierzchnie powinny być naprawione przez spulchnienie lub wybranie warstwy na odpowiednią głębokość, zgodnie z decyzją Zamawiającego, uzupełnione nowym materiałem o odpowiednich właściwościach, wyrównane i ponownie zagęszczone. Roboty te Wykonawca wykona na własny koszt. Po wykonaniu tych robót nastąpi ponowny pomiar i ocena grubości warstwy, według wyżej podanych zasad, na koszt Wykonawcy.

### **6.5.3. Niewłaściwa nośność podbudowy**

Jeżeli nośność podbudowy będzie mniejsza od wymaganej, to Wykonawca wykona wszelkie roboty niezbędne do zapewnienia wymaganej nośności, zalecone przez Zamawiającego. Koszty tych dodatkowych robót poniesie Wykonawca podbudowy tylko wtedy, gdy zaniżenie nośności podbudowy wynikało z niewłaściwego wykonania robót przez Wykonawcę podbudowy.

## **6. OBMIAR ROBÓT**

Jednostkami obmiaru są jednostki przedmiaru.

## **7. SPOSÓB ODBIORU ROBÓT**

Roboty uznaje się za zgodne z dokumentacją projektową, ST i wymaganiami Zamawiającego, jeżeli wszystkie pomiary i badania z zachowaniem tolerancji wg pkt 6 dały wyniki pozytywne.

## **8. DOKUMENTY ODNIESIENIA**

PN-B-04481 Grunty budowlane. Badania próbek gruntu

PN-B-06714-12 Kruszywa mineralne. Badania. Oznaczanie zawartości zanieczyszczeń obcych PN-B-06714-15 Kruszywa mineralne. Badania. Oznaczanie składu ziarnowego PN-B-06714-17 Kruszywa mineralne. Badania. Oznaczanie wilgotności PN-B-06714-18 Kruszywa mineralne. Badania. Oznaczanie nasiąkliwości PN-B-06714-19 Kruszywa mineralne. Badania. Oznaczanie mrozoodporności metodą bezpośrednią

PN-B-06714-26 Kruszywa mineralne. Badania. Oznaczanie zawartości zanieczyszczeń organicznych PN-B-06714-42 Kruszywa mineralne. Badania. Oznaczanie ścieralności w bębnie Los Angeles PN-B-06731 Żużel wielkopieczowy kawałkowy. Kruszywo budowlane i drogowe. Badania techniczne

PN-B-111.11 Kruszywa mineralne. Kruszywa naturalne do nawierzchni drogowych. Żwir i mieszanka PIM-B-11112 Kruszywa mineralne. Kruszywa łamane do nawierzchni drogowych PN-B-11113 Kruszywa mineralne. Kruszywa naturalne do nawierzchni drogowych. Piasek PN-B-19701 Cement. Cement powszechnego użytku. Skład, wymagania i ocena zgodności

PN-B-30020 Wapno

PN-B-32250 Materiały budowlane. Woda do betonu i zapraw PIM-S-06.102 Drogi samochodowe. Podbudowy z kruszyw stabilizowanych mech. PN-S-96023 Konstrukcje drogowe. Podbudowa i nawierzchnia z tłucznia kam.

PN-S-96035 Popioły lotne

BN-88/6731-08 Cement. Transport i przechowywanie

BN-84/6774-02 Kruszywo mineralne. Kruszywo kam. łamane do naw. Drogowych BN-64/8931-01 Drogi samochodowe. Oznaczanie wskaźnika piaskowego

BN-64/8931-02 Drogi samochodowe. Oznaczanie modułu odkształcenia nawierzchni podatnych i podłoża przez obciążenie płytą

BN-68/8931-04 Drogi samochodowe. Pomiar równości nawierzchni planografem i łatą BN 70/8931 06

Drogi samochodowe. Pomiar ugięć podatnych ugięciomierzem belkowym BN-77/8931-12 Oznaczanie wskaźnika zagęszczenia gruntu

## **ST-05.05.02 - NAWIERZCHNIA SYNTETYCZNA POLIETYLENOWA**

### **1. CZĘŚĆ OGÓLNA**

#### **1.1 Przedmiot ST**

Przedmiotem niniejszej Specyfikacji Technicznej ST-03.01.00 są wymagania dotyczące wykonania i odbioru nawierzchni z trawy syntetycznej związanych z „Budową boiska wielofunkcyjnego na dz. nr 72/6, 75/6, 75/7 obręb ewidencyjny Rzyszczewo, gmina Sławno”

#### **1.2 Zakres stosowania ST**

Specyfikacja Techniczna stanowi część Dokumentacji Przetargowej i należy je stosować w zleceniu i wykonaniu robót opisanych w 1.1, w tym:

##### **1.2.1. Zasyпка piaskowa nawierzchni**

Wykonanie zasyпки piaskowej w ilości 12,0-13,0 kg/m<sup>2</sup>

##### **1.2.2. Nawierzchnia sportowa**

- odbiór dostarczonych elementów nawierzchni w aspekcie zgodności z projektem i jej autoryzacją przez producenta na daną inwestycję;
- montaż nawierzchni na przygotowanym podłożu wykończonym obrzeżem betonowym 8x30x100cm;
- wklejanie linii poszczególnych placów do gry ze sztucznej trawy o odpowiednim kolorze i właściwościach jak dla pozostałej części nawierzchni boiska;

## **2. WYMAGANIA SZCZEGÓŁOWE DOTYCZĄCE WŁAŚCIWOŚCI MATERIAŁÓW I WYROBÓW BUDOWLANYCH**

### **2.1 Nawierzchnia polietylenowa modułowa**

Wielofunkcyjna trawa syntetyczna wypełniona piaskiem, 100% polietylen, odporna na mróz i wysokie temperatury, ustabilizowane UV, bez skutków ubocznych dla środowiska. System ten jest stosowany bez dodatkowych mat elastycznych.

- Przeznaczenie Tennis, MULTISPORT
- Kolor zielony,
- Akcesoria: linie boisk ze sztucznej trawy o odpowiednim kolorze i właściwościach jak dla pozostałej części nawierzchni boiska:(50, mm szer.) dostępne w rolkach 50 mb kolory: biały, żółty, niebieski i czerwony

Wykładzina typu trawa syntetyczna przeznaczona jest do wykonywania nawierzchni sportowych na zewnątrz budynków, na otwartej przestrzeni obiektów sportowych lub rekreacyjnych oraz w halach sportowych. Wykładzinę ułożoną i zamocowaną zgodnie z instrukcją producenta należy zasypać suszonym i sortowanym piaskiem kwarcowym o granulacji ziaren 0,2-0,8 mm /min. zawartość krzemionki 95%.

Nawierzchnia wymaga podbudowy odpowiednio wyprofilowanej spadkami podłużnymi i poprzecznymi, odchyłki mierzone łatą o dł. 2 m. nie powinny być większe niż 2 mm .

#### **PARAMETRY TRAWY SYNTETYCZNEJ:**

- kolor nawierzchni zielony
- włókna polietylenowe odporne na promieniowanie U.V.
- wysokość włókien od 19 do 25mm
- grubość włókien min. 60 mikronów
- konstrukcja włókien fibrylowana
- gęstość minimum 39000 włókien/m<sup>2</sup>
- ciężar włókna ok. 8800Dtex (+/- 5%)
- ciężar całkowity minimum 2100g/m<sup>2</sup>.



## **2.2 Zасыпка piaskowa nawierzchni**

- Rodzaj piasku - krzemionkowy, okrągły, wymyty i wysuszony zgodny z oficjalnie przyjętymi normami w kraju instalacji trawy. Jeżeli brakuje określonych norm, należy dostarczyć próbkę piasku do producenta
- nawierzchni. Rozmiar ziarna -rodzaj d/D z d 0.2 i D 0.8 mm. Ilość piasku kwarcowego -12-13,0 kg/ m<sup>2</sup> (±10%). Wysokość wypełnienia nawierzchni piaskiem powinna zawierać się w przedziale 80-90% wysokości włosa trawy.

## **3. WYMAGANIA SZCZEGÓŁOWE DOTYCZĄCE SPRZĘTU I MASZYN DO ROBÓT BUDOWLANYCH**

Ogólne wymagania dotyczące sprzętu i maszyn do robót budowlanych określone zostały w pkt. 3 ST- część ogólna.

### **3.1 Wymagania szczegółowe dotyczące środków transportowych**

Wymagania ogólne zostały określone w pkt. 4 ST- część ogólna.

### **3.2 Wymagania szczegółowe dotyczące wykonania robót budowlanych**

Ogólne wymagania dotyczące wykonania robót zostały określone w pkt. 5 ST- część ogólna.

## **4. WARUNKI BHP PRZY WYKONYWANIU ROBÓT MONTAŻOWYCH**

Określone zostały w pkt. 1.6.1 ST- część ogólna.

## **5. KONTROLA I ODBIÓR ROBÓT BUDOWLANYCH**

Ogólne zasady kontroli jakości robót podano w pkt. 6 ST- część ogólna. Badania kontrolne obejmują:

- Sprawdzenie deklaracji zgodności;
- Sprawdzenie skuteczności połączeń;
- Sprawdzenia zgodności oznaczenia linii projektem;
- Sprawdzenie prawidłowości i mocowania modułów;
- Sprawdzenie estetyki wykonania.

## **6. ROZLICZENIE ROBÓT**

Określone zostały w pkt. 9 ST- część ogólna.

## **7. DOKUMENTY ODNIESIENIA**

Ogólne dokumenty odniesienia podane zostały w pkt. 7 ST- część ogólna.

Wykonawca udokumentuje przeszkolenie w montażu nawierzchni u jego producenta. Przed montażem wykonawca przedłoży Inspektorowi Nadzoru dokument potwierdzający zgodność parametrów technicznych dostarczonych modułów nawierzchni z projektem.

# **ST – 06.00.00 WYPOSAŻENIE BOISKA SPORTOWEGO**

## **1. PRZEDMIOT SST**

Przedmiotem SST są wymagania dotyczące elementów wyposażenia sportowego boiska będącego częścią inwestycji związanej z „Budową boiska wielofunkcyjnego na dz. nr 72/6, 75/6, 75/7 obręb ewidencyjny Rzyszczewo, gmina Sławno”

## **2. ZAKRES ROBÓT OBJĘTYCH SST**

Roboty, których dotyczy SST obejmują dostawę i montaż elementów wyposażenia sportowego.

## **3. WYMAGANIA SZCZEGÓŁOWE DOTYCZĄCE WŁAŚCIWOŚCI MATERIAŁÓW I WYROBÓW BUDOWLANYCH**

### **3.1 Boisko do koszykówki - 2 sztuki – 4 zestawy**

Cztery kosze do koszykówki z słupami stalowymi cynkowanymi o długości wysięgnika 1,6 m, tablicami profesjonalnymi prostokątnymi o wymiarach 1800x1050mm laminowanymi w ramie metalowej ocynkowanej ogniowo z obręczami cynkowanymi ogniowo, siatkami łańcuchowymi na słupach osadzone w tulejach na stopach fundamentowych (cztery stopy o wymiarach 80x80x115cm). Zestawy muszą posiadać deklarację zgodności z normą PN-EN 1270:2006P Sprzęt boiskowy - Sprzęt do koszykówki – Wymagania funkcjonalności i bezpieczeństwa, metody badań;

### **3.2 Boisko do siatkówki i tenisa ziemnego**

Przenośne aluminiowe słupy do siatek dla boisk do siatkówki i tenisa ziemnego (łącznie 4 sztuki) osadzone w tulejach na stopach fundamentowych (4 szt.). W skład kompletów słupków wchodzi: urządzenie naciągowe, dające możliwość zawieszania siatki na dowolnej wysokości i pod dowolnym kątem. Słupki do siatkówki muszą posiadać deklarację zgodności z normą PN-EN 1271:2006 Sprzęt boiskowy - Sprzęt do siatkówki - Wymagania funkcjonalności i bezpieczeństwa, metody badań oraz zgodność z przepisami PZPS, natomiast słupki do tenisa będą posiadały deklarację zgodności z normą PN-EN 1510:2006 Sprzęt boiskowy. Sprzęt do tenisa. Wymagania funkcjonalności i bezpieczeństwa, metody badań. W skład zestawu do tenisa i siatkówki wchodzi siatki wraz z całym wymaganiem osprzętem. Należy wykonać fundamenty pod naciągi do siatki

### **3.3 Bramka do piłki ręcznej- 2 sztuki**

Dwie bramki do piłki ręcznej aluminiowe o wymiarach 2x3m z profili aluminiowych o wymiarach 80x80mm, osadzone w tulejach na stopach fundamentowych (4 stopy o wymiarach 60x60x115cm) z siatkami, posiadające deklarację zgodności z normą PNEN 749:2006P Sprzęt boiskowy - Bramki do piłki ręcznej – Wymagania funkcjonalności i bezpieczeństwa, metody badań;

### **3.4 Piłkochwyty i ogrodzenie**

Wokół boiska zaprojektowano ogrodzenie panelowe o wysokości 4 m i 6m (za bramkami) o średnicy drutów pionowych minimum 6 mm i poziomych minimum 8mm (podwójnych) ocynkowanych i malowanych proszkowo w kolorze zielonym – dł. 138 mb (w tym 48 mb o wys. 6m) wraz z:

- montażem bramy wypełnionej panelem kratowym o wymiarach 3x2,2m oraz furtki wypełnionej panelem kratowym o wymiarach 1,2x2m
- montażem wsporników na ogrodzeniu pod piłkochwyty – 12szt.
- montażem siatki polipropylenowej o oczkach 10x10cm na wspornikach (piłkochwyty) - 288m<sup>2</sup>. Wzdłuż ogrodzenia zaprojektowano opaskę z kostki betonowej o szerokości 0,5 m.

Rury zaślepić od góry; Montaż paneli rozpocząć min. 3 doby po zalaniu stóp betonowych, w których osadzone będą słupki i zastrzały.

### **3.5 Stopy betonowe urządzeń i ogrodzenia**

Stopy betonowe mają za zadanie utwierdzenie słupków metalowych dla konstrukcji piłkochwyków, ogrodzenia i urządzeń wyposażenia boiska. Beton na stopy:

- mieszanka betonowa winna odpowiadać wymaganiom PN-88/B-06250 (lub odpowiadającą jej normę EN);
- klasa betonu C16/20; najmniejsza dopuszczalna ilość cementu - 210 kg/m<sup>3</sup> mieszanki betonowej; największa dopuszczalna wartość stosunku wodno-cementowego (w/c) - 0,75;
- stopień mrozoodporności - W2;
- wytrzymałość betonu wg PN-88/B-06250 (lub odpowiadającą jej normę EN).

### **4. WYMAGANIA SZCZEGÓŁOWE DOTYCZĄCE SPRZĘTU I MASZYN DO ROBÓT BUDOWLANYCH**

Określone zostały w pkt. 3 ST- część ogólna

### **5. WYMAGANIA SZCZEGÓŁOWE DOTYCZĄCE ŚRODKÓW TRANSPORTOWYCH**

Określone zostały w pkt. 4 ST- część ogólna

### **6. WYMAGANIA SZCZEGÓŁOWE WYKONANIA ROBÓT MONTAŻOWYCH**

Sprzęt sportowy winien być zamontowany w tulejach osadzonych w podłożu w fundamentach betonowych z betonu C16/20 zgodnie z zaleceniami producenta w taki sposób by gwarantowały stabilność i bezpieczeństwo. Dostarczony sprzęt winien być kompletny w zakresie wszystkich elementów, dający możliwość jego użycia do gry bez potrzeby zakupu dodatkowych elementów. Wykonawca ma obowiązek wykonać próbny montaż dostarczonego sprzętu oraz przekazać użytkownikowi instrukcje montażu i użytkowania oraz składowania sprzętu.

### **7. WARUNKI BHP PRZY WYKONYWANIU ROBÓT MONTAŻOWYCH**

Określone zostały w pkt. 1.6.1 ST- część ogólna.

### **8. KONTROLA I ODBIÓR ROBÓT BUDOWLANYCH**

Odbierając sprzęt sportowy należy sprawdzić czy trwałe elementy zamocowania zostały zamontowane zgodnie z zaleceniami producenta. Zamontowany sprzęt sportowy powinien posiadać aktualne certyfikaty na znak bezpieczeństwa i zgodność z obowiązującymi normami.

### **9. ROZLICZENIE ROBÓT**

Zostały określone w pkt. 9 ST- część ogólna.

### **10. DOKUMENTY ODNIESIENIA**

1. PN-88/B-06250
2. PNEN 749:2006P

## **D-05.03.23 NAWIERZCHNIE Z KOSTKI BRUKOWEJ BETONOWEJ**

### **1. WSTĘP**

#### **1.1. Przedmiot SST**

Przedmiotem niniejszej szczegółowej specyfikacji technicznej (SST) są wymagania, dotyczące wykonania i odbioru robót związanych z wykonywaniem nawierzchni z kostki brukowej betonowej przy „**Budowie boiska wielofunkcyjnego na dz. nr 72/6, 75/6, 75/7 obręb ewidencyjny Rzyszczewo, gmina Sławno**”

#### **1.2. Zakres stosowania SST**

Szczegółowa specyfikacja techniczna stanowi obowiązującą podstawę jako dokument przetargowy i kontraktowy przy zlecaniu i realizacji robót .

#### **1.3. Zakres robót objętych SST**

Ustalenia zawarte w niniejszej specyfikacji dotyczą zasad związanych z wykonywaniem nawierzchni z kostki brukowej betonowej (**zjazdy, chodnik, utwardzenie terenu, opaska wokół boiska**).

#### **1.4. Określenia podstawowe**

Betonowa kostka brukowa - kształtka wytwarzana z betonu metodą wibroprasowania. Produkowana jest jako kształtka jednowarstwowa lub w dwóch warstwach połączonych ze sobą trwale w fazie produkcji.

- Pozostałe określenia są zgodne z PN oraz SST D-00.00.00.

### **2. MATERIAŁY**

#### **2.1 Ogólne wymagania dotyczące materiałów**

Betonowa kostka brukowa jednowarstwowa (z jednego rodzaju betonu), kostka szara, z betonu niebarwionego, kostka kolorowa z betonu barwionego grubość – 60; 80 mm.

Pożądane jest, aby wymiary kostek były dostosowane do sposobu układania i siatki spoin oraz umożliwiały wykonanie warstwy o szerokości 1,0 m lub 1,5 m bez konieczności przecinania elementów w trakcie ich wbudowywania w nawierzchnię.

Tablica 1. Wymagania wobec betonowej kostki brukowej, ustalone w PN-EN 1338 do stosowania na zewnętrznych nawierzchniach, mających kontakt z solą odładową w warunkach mrozu

Badana właściwość	Klasa	Oznaczenie	Wielkość pomierzona
Dopuszczalne odchyłki w mm od zadeklarowanych wymiarów kostki grubości <100mm	-	-	Tolerancja: długość + 2; szerokość + 2; grubość ±3. Różnica pomiędzy dwoma pomiarami grubości, tej samej kostki, powinna być < 3 mm
Nasiąkliwość % masy	3	B	Wartość średnia mniejsza lub równa 6%
Odporność na zamrażanie/ rozmrażanie z udziałem soli odładowych, ubytek masy po badaniu kg/m <sup>2</sup>	3	D	Wartość średnia mniejsza lub równa 1% przy czym żaden pojedynczy wynik nie większy od 1,5%
Wytrzymałość na rozciąganie przy rozłupywaniu; MPa	2	T	Wytrzymałość charakterystyczna > 3,6 MPa, . Każdy pojedynczy wynik > 2,9 MPa i nie powinien wykazywać obciążenia niszczącego mniejszego niż 250 N/mm długości rozłupywania
Klasa odporności na ścieranie	3	H	Pomiar wykonany zgodnie z metodą opisaną w załączniku G1 do normy; nie mniejsza lub równa 23mm
Aspekty wizualne			
Wygląd	J		a) górna powierzchnia kostki nie powinna mieć rysów i odprysków, b)nie dopuszcza się rozwarstwień w kostkach dwuwarstwowych, c) ewentualne wykwyty nie są uważane za istotne

Tekstura Zabarwienie (barwiona może być warstwa ścieralna lub cały element)	J	a)kostki z powierzchnią o specjalnej teksturze - producent powinien opisać rodzaj tekstury, b)tekstura lub zabarwienie kostki powinny być porównane z próbką producenta, zatwierdzoną przez odbiorcę, c) ewentualne różnice w jednolitości tekstury lub zabarwienia, spowodowane nieuniknionymi zmianami we właściwościach surowców i zmianach warunków twardnienia nie są uważane za istotne
--	---	---

Kostki kolorowe powinny być barwione substancjami odpornymi na działanie czynników atmosferycznych, światła (w tym promieniowania UV) i silnych alkaliów (m.in. cementu, który przy wypełnieniu spoin zaprawą cementowo-piaskową nie może odbarwiać kostek). Zaleca się stosowanie środków stabilnie barwiących zaczyn cementowy w kostce, np. tlenki żelaza, tlenek chromu, tlenek tytanu, tlenek kobaltowo-glinowy (nie należy stosować do barwienia: sadz i barwników organicznych).

- Składowanie kostek

Kostkę zaleca się pakować na paletach. Palety z kostką mogą być składowane na otwartej przestrzeni, przy czym podłoże powinno być wyrównane i odwodnione.

#### **Materiały na podsypkę i do wypełnienia spoin oraz szczelin w nawierzchni**

Jeśli dokumentacja projektowa nie ustala inaczej, to należy stosować następujące materiały:

na podsypkę cementowo-piaskową pod nawierzchnię

- mieszankę cementu i piasku w stosunku 1:4 z piasku naturalnego spełniającego wymagania dla gatunku 1 wg PN-B-11113:1996, cementu powszechnego użytku spełniającego wymagania PN- EN-197-1:2002 i wody odmiany 1 odpowiadającej wymaganiom PN-B-32250:1988 (PN-88/B- 32250), do wypełniania spoin w nawierzchni stosować piasek drobnoziarnisty

### **3. SPRZET**

Układanie betonowej kostki brukowej może odbywać się:

- ręcznie, zwłaszcza na małych powierzchniach,
- mechanicznie przy zastosowaniu urządzeń układających (układarek),

Do przycinania kostek można stosować specjalne narzędzia tnące (np. przycinarki, szlifierki z tarczą). Do zagęszczania nawierzchni z kostki należy stosować zagęszczarki wibracyjne (płytkowe) z wykładziną elastomerową, chroniące kostki przed ścieraniem i wykruszaniem naroży.

### **4 TRANSPORT**

Betonowe kostki brukowe mogą być przewożone na paletach - dowolnymi środkami transportowymi po osiągnięciu przez beton wytrzymałości na ściskanie co najmniej 15 MPa. Kostki w trakcie transportu powinny być zabezpieczone przed przemieszczaniem się i uszkodzeniem.

Palety transportowe powinny być spinane taśmami stalowymi lub plastikowymi, zabezpieczającymi kostki przed uszkodzeniem w czasie transportu. Na jednej palecie zaleca się układać do 10 warstw kostek (zależnie od grubości i kształtu), tak aby masa palety z kostkami wynosiła od 1200 kg do 1700 kg. Pożądane jest, aby palety z kostkami były wysyłane do odbiorcy środkiem transportu samochodowego wyposażonym w dźwig do za- i rozładunku.

### **5 WYKONANIE ROBÓT**

#### **5.1 Podsypka technologiczna**

Na podsypkę należy stosować mieszankę cementowo - piaskową z grubego piasku odpowiadającego wymaganiom PN-B-06712 oraz cementu portlandzkiego „25”.

Grubość podsypki po zagęszczeniu powinna wynosić 3 cm pod chodnikiem i od 4 do 6 cm pod zjazdami.

Podsypka powinna być zwilżona wodą, zagęszczona i wyprofilowana.

#### **5.2 Układanie nawierzchni z betonowych kostek brukowych. Roboty towarzyszące.**

Kostkę układa się na podsypce w taki sposób, aby szczeliny między kostkami wynosiły od 2 do 3 mm. Kostkę należy układać ok. 1,5 cm wyżej od projektowanej niwelety nawierzchni, gdyż w czasie wibrowania (ubijania) podsypka ulega zagęszczeniu.

Po ułożeniu kostki, przystąpić do ubijania nawierzchni a szczeliny należy wypełnić przesianym piaskiem. Następnie zamieść powierzchnię ułożonych kostek przy użyciu szczotek ręcznych lub mechanicznych. Najlepsze efekty uzyskuje się poprzez dodatkowe wmulanie piasku w spoiny wodą.

Do ubijania ułożonej nawierzchni z kostek brukowych stosuje się wibratory płytowe z osłoną z tworzywa sztucznego dla ochrony kostek przed uszkodzeniem i zabrudzeniem. Wibrowanie należy prowadzić od krawędzi powierzchni ubijanej w kierunku środka i jednocześnie w kierunku poprzecznym kształtek. Kostki które popękały wskutek ramowania należy wymienić – krzywizny i inne powierzchnie niewymiarowe uzupełnić kostką docinaną dożądanego wymiaru; nie przełamywać kostek !

W zakresie grubości kostek (6 cm lub 8 cm) oraz jej kolorystyki stosować ustalenia z PB, względnie polecenia Inspektora. Nawierzchnia z całkowitym wypełnieniem spoin piaskiem nie wymaga pielęgnacji - może być zaraz oddana do ruchu.

Od strony posesji należy dążyć do sytuacji „gładkiego” przejścia z istniejących konstrukcji na projektowaną poprzez wykonanie dostosowawczych przebruków z wykorzystaniem materiałów miejscowych – tylko w sytuacjach koniecznych ( istniejące zjazdy z materiałów „nierozbieralnych”, brak utwardzonych nawierzchni na terenie posesji, itp. ) stosować oporniki betonowe wtopione jak wyżej.

Podobnie należy postępować w obrębie połączeń projektowanych chodników z istniejącymi chodnikami na granicach opracowania projektowego, na dojeściach do poszczególnych posesji, itp. – miejsca połączeń wykonać starannie przekładając istniejące konstrukcje z użyciem materiałów miejscowych, przy czym prefabrykaty muszą być pełnowartościowe. W razie konieczności wymienić je na materiał odzyskowy z innych rejonów robót.

## 6 KONTROLA JAKOŚCI ROBÓT

### 6.1 Badania przed przystąpieniem do robót

Przed przystąpieniem do robót Wykonawca powinien uzyskać:

- w zakresie betonowej kostki brukowej Deklarację zgodności dostawcy oraz ew.wyniki badań cech charakterystycznych kostek, w przypadku żądania ich przez Inspektora, wyniki sprawdzenia przez Wykonawcę cech zewnętrznych kostek według punktu 2.2.2.7),
- w zakresie innych materiałów sprawdzenie przez Wykonawcę cech zewnętrznych materiałów prefabrykowanych (krawężników, obrzeży), ew. badania właściwości kruszyw, piasku, cementu, wody itp. określone w normach, które budzą wątpliwości Inspektora.

Wszystkie dokumenty oraz wyniki badań Wykonawca przedstawia Inspektorowi do akceptacji.

### 6.2 Badania w czasie robót

Tablica 2. Częstotliwość oraz zakres badań i pomiarów w czasie robót

Lp.	Wyszczególnienie badań i pomiarów	Częstotliwość badań	Wartości dopuszczalne
	Sprawdzenie podłoża	wg SST D-02.01.01; D-02.03.01,	
2	Sprawdzenie podbudowy	wg odpowiedniej SST D- 04.04.02 lub D-04.06.02	
3	Sprawdzenie obramowania nawierzchni	wg odpowiedniej SST D- 08.01.01 lub 08.03.01	
4	Sprawdzenie podsypki (przymiarem liniowym lub metodą niwelacji)	Bieżąca kontrola w 10 punktach dziennej działki roboczej: grubości, spadków i cech konstrukcyjnych w porównaniu z dokumentacją projektową i specyfikacją	Według punktu 5.6; odchyłki od projektowanej grubości $\pm 1$ cm
Badania wykonywania nawierzchni z kostki			
	a) zgodność z dokumentacją projektową	Sukcesywnie na każdej działce	-
	położenie osi w planie (sprawdzone geodezyjnie)	100 m i we wszystkich punktach charakterystycznych	Przesunięcie od osi projektowanej
	rzędne wysokościowe (pomierzone instrumentem pomiarowym)	25 m w osi i przy krawędziach oraz we wszystkich punktach	Odchylenia dopuszczalne: + 1 cm; - 2 cm
	równość w profilu podłużnym (wg BN-68/8931 -04 łątą czterometrową)	Jw.	ci do 8 mm l
	równość w przekroju poprzecznym (sprawdzona łątą profilową z poziomnicą i pomiarze prześwitu klinem cechowanym)	Jw.	Prześwity między łątą a 1 powierzchnią do 8 mm
	spadki poprzeczne (sprawdzone metodą niwelacji)	Jw.	Odchyłki od dokumentacji 1
	szerokość nawierzchni (sprawdzona przymiarem)	Jw.	Odchyłki od szer. 1

	szerokość i głębokość wypełnienia spoin i szczelin (oględziny i pomiar przymiarem dzielnym liniowym po wykruszeniu dług. 10 cm)	W 20 punktach charakterystycznych	Wg punktu 5.7.5
	i) sprawdzenie koloru kostek i desenia ich ułożenia	Kontrola bieżąca	Wg dokumentacji projektowej lub decyzji Inspektora

### 6.3 Badania wykonanych robót

Tablica 3. Badania i pomiary po ukończeniu budowy nawierzchni

Lp	Wyszczególnienie badań i pomiarów	Sposób sprawdzenia
1	Sprawdzenie wyglądu zewnętrznego nawierzchni, krawężników	Wizualne sprawdzenie jednorodności wyglądu, prawidłowości desenia, kolorów kostek, spękań, plam, deformacji, wykruszeń, spoin i szczelin
2	Badanie położenia osi nawierzchni w planie	Geodezyjne sprawdzenie położenia osi co 25 m i w punktach charakterystycznych (dopuszczalne przesunięcia według tablicy
3	Rzędne wysokościowe, równość podłużna i poprzeczna, spadki poprzeczne i szerokość	Co 25 m i we wszystkich punktach charakterystycznych (wg metod i dopuszczalnych wartości podanych w tablicy 2, lp. od 5c do 5g)
4	Rozmieszczenie i szerokość spoin i szczelin w nawierzchni, pomiędzy krawężnikami oraz wypełnienie spoin i szczelin	Według punktu 5.5 i 5.7.5

## 7. OBMIAR ROBÓT

Jednostką obmiarową jest 1 m<sup>2</sup> wykonanych nawierzchni, z betonowej kostki brukowej.

## 8. ODBIÓR ROBÓT

Roboty uznaje się za wykonane zgodnie z dokumentacją projektową, SST i wymaganiami Inspektora, jeżeli wszystkie pomiary i badania z zachowaniem tolerancji według pkt 6 dały wyniki pozytywne.

Odbiorowi robót zanikających i ulegających zakryciu podlega wykonanie technologicznej podsypki cementowo-piaskowej.

## 9. PRZEPISY ZWIĄZANE

PN-B-11113:1996 Kruszywa mineralne. Kruszywa naturalne do nawierzchni drogowych; piasek

PN-EN-197-1: Cement. Część 1: Skład, wymagania i kryteria zgodności dotyczące cementu powszechnego użytku

PN-EN 1338:2005 Betonowa kostka brukowa. Wymagania i metody badań

PN-B-32250:1988 Materiały budowlane. Woda do betonów i zapraw

BN-64/8931-01 Drogi samochodowe. Oznaczenie wskaźnika piaskowego

BN-68/8931-04 Drogi samochodowe. Pomiar równości nawierzchni planografem i łątą.

# **D – 08.01.01b USTAWIENIE KRAWĘŻNIKÓW BETONOWYCH,**

## **ŁAWY BETONOWE**

### **1. WSTĘP**

#### **• Przedmiot SST**

Przedmiotem niniejszej szczegółowej specyfikacji technicznej (SST) są wymagania, dotyczące wykonania i odbioru robót związanych z ustawieniem krawężników ( i oporników ) betonowych na ławie betonowej przy „**Budowie boiska wielofunkcyjnego na dz. nr 72/6, 75/6, 75/7 obręb ewidencyjny Rzyszczewo, gmina Sławno**”

#### **Zakres stosowania SST**

Specyfikacje Techniczne są stosowane jako dokument przetargowy i kontraktowy przy zlecaniu i realizacji robót przez Urząd Gminy w Sławnie.

#### **• Zakres robót objętych SST**

Ustalenia zawarte w niniejszej specyfikacji dotyczą zasad prowadzenia robót związanych z ustawieniem:

- krawężników betonowych na ławie betonowej w technologii „na mokro”,
- krawężników betonowych wtopionych na ławie w technologii „na mokro”,

#### **• Określenia podstawowe**

Krawężniki i oporniki betonowe - prefabrykowane belki betonowe ograniczające chodniki dla pieszych, jezdnie, zjazdy i inne konstrukcje.

### **2. MATERIAŁY**

#### **• Stosowane materiały**

- krawężniki 15x30x100; 15x22x100
- piasek do zapraw,
- cement do zapraw,
- woda,
- beton C12/15 oraz pozostałe materiały do wykonania ławy pod krawężniki.

#### **Krawężniki i oporniki betonowe - klasyfikacja**

Klasyfikacja jest zgodna z BN-80/6775-03/01 [14].

#### **Krawężniki typu - U - uliczny,**

#### **Rodzaje prefabrykatów**

Stosować krawężnik betonowy prostokątny ścięty - rodzaj „A” 15x30 cm Jako krawężnik wtopiony można stosować krawężnik o zredukowanej wysokości ( 15x20-22 cm) i wygładzonym skosie główki najazdowej. Stosować opornik betonowy prostokątny 12x25 cm.

#### **Odmiany**

Stosować krawężnik i opornik betonowy wibroprasowany, jednowarstwowy.

#### **Gatunki**

Stosować krawężnik i opornik gatunek 1 (BN-80/6775-03/04 )

#### **2.2.5.1. Wymagania ogólne wobec krawężników**

Krawężniki betonowe mogą mieć następujące cechy charakterystyczne:

- krawężnik może być produkowany z jednego rodzaju betonu lub z różnych betonów zastosowanych w warstwie konstrukcyjnej oraz w warstwie ścieralnej (która na całej powierzchni deklarowanej przez producenta jako powierzchnia widoczna powinna mieć minimalną grubość 4 mm),
- skośne krawędzie krawężnika powyżej 2 mm powinny być określone jako fazowane, z wymiarami deklarowanymi przez producenta,
- krawężnik może mieć profile funkcjonalne i/lub dekoracyjne (których nie uwzględnia się przy określaniu wymiarów nominalnych krawężnika); zalecana długość prostego odcinka krawężnika wraz ze złączem wynosi 1000 mm,
- powierzchnia krawężnika może być obrabiana, poddana dodatkowej obróbce lub obróbce chemicznej,
- płaszczyzny czołowe krawężników mogą być proste lub ukształtowane w sposób ułatwiający układanie lub ryglowanie,



- krawężniki łukowe mogą być wykonane jako wypukłe lub wklęsłe,

### Wymagania techniczne wobec krawężników

Tablica 1. Dopuszczalne odchyłki wymiarów krawężników betonowych

Wymiar	Dopuszczalne odchyłki	Nie mniej niż	Nie więcej niż
Długość, mm	±1%	4 mm	10 mm

Tablica 2. Wymagania dotyczące właściwości krawężników betonowych

Lp.	Cecha	Załącznik	Wymagania
<b>Kształt i wymiary</b>			
1.1	Wartości dopuszczalnych odchyłek od wymiarów nominalnych, z dokładnością do milimetra		Długość: $\pm 1\%$ , $\geq 4$ mm i $\leq 10$ mm Inne wymiary z wyjątkiem promienia: dla powierzchni: $\pm 3\%$ , $\geq 3$ mm, $\leq 5$ mm,
1.2	Dopuszczalne odchyłki od płaskości i prostoliniowości, dla długości pomiarowej 300 mm 400 mm 500 mm 800 mm	C	$\pm 1,5$ mm $\pm 2,0$ mm $\pm 2,5$ mm $\pm 4,0$ mm
<b>Właściwości fizyczne i mechaniczne</b>			
2.1	Odporność na zamrażanie/Dormrażanie z udziałem soli roztopionych		Ubytek masy po badaniu: wartość średnia $\leq 1,0$ kg/m <sup>2</sup> , przy czym każdy pojedynczy wynik $< 1,5$ kg/m <sup>2</sup>
2.2	Wytrzymałość na zginanie	F	Klasa wytr. 3 Charakterystyczna wytrzymałość, MPa 6,0 Każdy pojedynczy wynik, MPa > 4,8
2.3	Trwałość ze względu na Wytrzymałość	F	Krawężniki mają zadawalającą trwałość (wytrzymałość) jeśli spełnione są wymagania pktu 2.2 oraz poddawane są normalnej konserwacji
2.4	Odporność na ścieranie	I	Odporność przy pomiarze na tarczy Klasa odporności 4 szerokiej ściernej, wg zał. G wg zał. H normy – badanie alternatywne $\leq 20$ mm $\leq 18000$ mm <sup>3</sup> /5000 mm <sup>2</sup>
2.5	Odporność na poślizg/poślizgnięcie		a) jeśli górna powierzchnia krawężnika nie była szlifowana i/lub polerowana – zadawalająca odporność, b) jeśli wyjątkowo wymaga się podania wartości odporności na poślizg/poślizgnięcie – należy zadeklarować minimalną jej wartość pomierzoną wg zał. I normy (wahadłowym przyrządem do badania tarcia), c) trwałość odporności na poślizg/poślizgnięcie w normalnych warunkach użytkowania krawężnika jest zadawalająca przez cały okres użytkowania, pod warunkiem właściwego utrzymywania i gdy na znacznej części nie zostało odsłonięte kruszywo podlegające intensywnemu polerowaniu.
3	<b>Aspekty wizualne</b>		
3.1	Wygląd		a) powierzchnia krawężnika nie powinna mieć rys i odprysków, b) nie dopuszcza się rozwarstwień w krawężnikach dwuwarstwowych

3.2	Tekstura		a) krawężniki z powierzchnią o specjalnej teksturze – producent powinien określić rodzaj tekstury, b) tekstura powinna być porównana z próbkami dostarczonymi przez producenta, zatwierdzonymi przez odbiorcę, c) różnice w jednolitości tekstury, spowodowane nieuniknionymi zmianami we właściwości surowców i warunków twardnienia, nie są uważane za istotne
3.3	Zabarwienie	J	a) barwiona może być warstwa ścierna lub cały element, b) zabarwienie powinno być porównane z próbkami dostarczonymi przez producenta, zatwierdzonymi przez odbiorcę, c) różnice w jednolitości zabarwienia, spowodowane nieuniknionymi zmianami właściwości surowców lub

### Dokumenty potwierdzające jakość wyrobu

Aprobaty techniczne wystawione przed czasem wejścia w życie Rozporządzenia w sprawie aprobat technicznych oraz jednostek organizacyjnych uprawnionych do nich wydania, nie mogą być zmieniane lecz zachowują ważność przez okres, na jaki zostały wydane. W tym przypadku do oznakowania wyrobu znakiem budowlanym „B” wystarcza deklaracja zgodności z Aprobata Techniczną.

Producenci powinni oznakować wyroby znakiem budowlanym „B”, co oznacza wystawienie deklaracji zgodności z Aprobata Techniczną (gdy uzyskali uprzednio Aprobata Techniczną) lub znakiem CE, co oznacza wystawienie deklaracji zgodności z normą zharmonizowaną (PN-EN 1340; 2004).

Niezależnie od rodzaju Deklaracji zgodności producent dostarczy „Świadectwo jakości- Informację o produkcie” dla dostawy elementów.

### Składowanie krawężników i oporników betonowych

Krawężniki i oporniki betonowe mogą być przechowywane na składowiskach otwartych, posegregowane według typów, rodzajów, kształtów, cech fizycznych i mechanicznych, wielkości, wyglądu itp.

Krawężniki i oporniki betonowe należy układać z zastosowaniem podkładek i przekładek drewnianych o wymiarach: grubość 2,5 cm, szerokość 5 cm, długości min. 5 cm większej od szerokości krawężnika.

Materiały do zapraw

Jeśli dokumentacja projektowa nie ustala inaczej, to należy stosować następujące materiały na do zapraw – mieszkankę cementu i piasku: z piasku naturalnego spełniającego wymagania dla gatunku 1 wg PN-B-11113, cementu 32,5 spełniającego wymagania PN-EN 197-1 i wody odmiany 1 odpowiadającej wymaganiom PN- 88/B-32250. Składowanie kruszywa, nie przeznaczonego do bezpośredniego wbudowania po dostarczeniu na budowę, powinno odbywać się na podłożu równym, utwardzonym i dobrze odwodnionym, przy zabezpieczeniu kruszywa przed zanieczyszczeniem i mieszaniami z innymi materiałami kamiennymi. Przechowywanie cementu powinno być zgodne z BN-88/6731-08.

### Materiały na ławy

Do wykonania ław pod krawężnik należy stosować ławy betonowe z betonu klasy C12/15 wg PN-EN 206-1.

### Masa zalewowa w szczelinach ławy betonowej i spoinach krawężników

Masa zalewowa, do wypełniania szczelin dylatacyjnych, powinna odpowiadać wymaganiom Aprobaty technicznej.

### 3. SPRZET

Roboty wykonuje się ręcznie przy zastosowaniu:

– betoniarek do wytwarzania betonu i zapraw, wibratorów płytowych, ubijaków ręcznych lub mechanicznych.

### 4. TRANSPORT

Krawężniki i oporniki betonowe mogą być przewożone dowolnymi środkami transportowymi.

Prefabrykaty powinny być zabezpieczone przed przemieszczeniem się i uszkodzeniami w czasie transportu, a górna warstwa nie powinna wystawać poza ściany środka transportowego więcej niż 1/3 wysokości tej warstwy.

### 5. WYKONANIE ROBÓT

#### • Wykonanie koryta pod ławy

Koryto pod ławy należy wykonywać zgodnie z PN-B-06050.

Wymiary wykopu powinny odpowiadać wymiarom ławy w planie z uwzględnieniem w szerokości dna wykopu konstrukcji szalunku.

Wskaźnik zagęszczenia dna wykonanego koryta pod ławę powinien wynosić co najmniej 0,97 według normalnej metody Proctora.

- **Wykonanie ław**

Wykonanie ław powinno być zgodne z BN-64/8845-02. Ławy betonowe wykonuje się w szalowaniu, przy czym z uwagi na przyjęcie technologii „na mokro” szalowanie ław można ograniczyć do szalowania oporu w trakcie jego zagęszczania. Beton rozścielony w szalowaniu powinien być wyrównywany warstwami. Betonowanie ław należy wykonywać zgodnie z wymaganiami PN-B-06251, przy czym należy stosować co 50 m szczeliny dylatacyjne wypełnione bitumiczną masą zalewową.

**Uwaga: Należy bezwzględnie przestrzegać właściwego zagęszczania oporu, tak aby opór z ławą stanowiły jedną całość.**

Ustawienie krawężników betonowych

- **Zasady ustawiania krawężników**

Światło (odległość górnej powierzchni krawężnika od jezdni) powinno być zgodne z ustaleniami dokumentacji projektowej,

Zewnętrzna ściana krawężnika od strony chodnika (zieleńca) powinna być po ustawieniu krawężnika obsypana piaskiem, żwirem, tłucznem lub miejscowym gruntem przepuszczalnym, starannie ubitym. Ustawienie krawężników powinno być zgodne z BN-64/8845-02.

**Ustawienie krawężników i oporników na ławie betonowej**

Ustawianie krawężników i oporników zgodnie z ustaleniami niniejszej SST wykonuje się bezpośrednio w betonie z ławy betonowej (bez podsypki cementowo-piaskowej).

Oporniki na zjazdach ustawiać jako całkowicie wtopione „zamykające konstrukcję wjazdu” poza odcinkami występowania przebiegu chodnika ( w linii przebiegu chodnika nie stosować odcięcia opornikiem, zaś przejście z konstrukcji chodnika na konstrukcję zjazdu wykonać w sposób łagodny oddzielając poszczególne konstrukcje jedynie kolorystyką zastosowanej kostki polbruk zgodnie z ustaleniami PB ).

**Wypełnianie spoin**

Spoiny w prefabrykacjach winny wynosić od  $0,8 \div 1$  cm. Spoiny należy wypełniać zaprawą cementowo-piaskową, przygotowaną w stosunku 1:2 z dodatkiem kleju stosowanego do montażu płytek ceramicznych w ilości 20% objętościowo.

Ściany prefabrykatów przed zalaniem zaprawą należy oczyścić i zmyć wodą. Dla zabezpieczenia przed wpływami temperatury krawężniki ustawione na ławie betonowej i o spoinach zalanych zaprawą należy zalewać co 50 m bitumiczną masą zalewową nad szczeliną dylatacyjną ławy.

Należy zwracać szczególną uwagę na estetykę wypełnienia spoin. Niedopuszczalne jest zabrudzenie powierzchni krawężników i oporników w obrębie styków zaprawą cementową. W tym celu należy styki powierzchni łączonych zabezpieczać przed zabrudzeniem zaprawą, np. poprzez zabezpieczenie taśmą papierową.

## **6. KONTROLA JAKOŚCI ROBÓT**

- **Badania przed przystąpieniem do robót**

uzyskać wymagane dokumenty, dopuszczające wyroby budowlane do obrotu i powszechnego stosowania (certyfikaty zgodności, deklaracje zgodności, ew. badania materiałów wykonane przez dostawców itp.),

ew. wykonać własne badania właściwości materiałów przeznaczonych do wykonania robót, określone w punkcie 2 (tablicy 1),

sprawdzić cechy zewnętrzne krawężników i oporników.

Wszystkie dokumenty oraz wyniki badań Wykonawca przedstawia Kierownikowi Projektu do akceptacji.

Sprawdzenie wyglądu zewnętrznego krawężników i oporników należy przeprowadzić na podstawie oględzin elementu przez pomiar i ocenę uszkodzeń występujących na powierzchniach i krawędziach elementu zgodnie z wymaganiami tablicy 1 i ustaleniami PN-EN 1340.

Badania pozostałych materiałów stosowanych przy ustawianiu krawężników i oporników betonowych powinny obejmować właściwości, określone w normach podanych dla odpowiednich materiałów w punkcie 2.

- **Badania w czasie robót**

- **Sprawdzenie koryta pod ławę**

Należy sprawdzać wymiary koryta oraz zagęszczenie podłoża na dnie wykopu.

Tolerancja dla szerokości wykopu wynosi  $\pm 2$  cm. Zagęszczenie podłoża powinno być zgodne z punkt 5.4.1.

- **Sprawdzenie ław**

Przy wykonywaniu ław badaniu podlegają:

1 zgodność profilu podłużnego górnej powierzchni ław z dokumentacją projektową.

Profil podłużny górnej powierzchni ławy powinien być zgodny z projektowaną niweletą. Dopuszczalne odchylenia mogą wynosić  $\pm 1$  cm na każde 100 m ławy,

2 wymiary ław.

Wymiary ław należy sprawdzić w dwóch dowolnie wybranych punktach na każde 100 m ławy. Tolerancje wymiarów wynoszą:

dla wysokości  $\pm 10\%$  wysokości projektowanej,

dla szerokości  $\pm 10\%$  szerokości projektowanej,

3 równość górnej powierzchni ław.

Równość górnej powierzchni ławy sprawdza się przez przyłożenie w dwóch punktach, na każde 100 m ławy, trzymetrowej łaty. Prześwit pomiędzy górną powierzchnią ławy i przyłożoną łatą nie może przekraczać 1 cm,

4 odchylenie linii ław od projektowanego kierunku.

Dopuszczalne odchylenie linii ław od projektowanego kierunku nie może przekraczać  $\pm 2$  cm na każde 100 m wykonanej ławy.

- **Sprawdzenie ustawienia krawężników i oporników**

– dopuszczalne odchylenia linii krawężników w poziomie od linii projektowanej, które wynosi  $\pm 1$  cm na każde 100 m ustawionego krawężnika,

– dopuszczalne odchylenie niwelety górnej płaszczyzny krawężnika od niwelety projektowanej, które wynosi  $\pm 1$  cm na każde 100 m ustawionego krawężnika,

– równość górnej powierzchni krawężników, sprawdzane przez przyłożenie w dwóch punktach na każde 100 m krawężnika, trzymetrowej łaty, przy czym prześwit pomiędzy górną powierzchnią krawężnika i przyłożoną łatą nie może przekraczać 1 cm,

– dokładność wypełnienia spoin bada się co 10 metrów. Spoiny muszą być wypełnione całkowicie na pełną głębokość.

## **8. OBMIAR ROBÓT**

Jednostką obmiarową jest 1 m ustawionego krawężnika i opornika betonowego i 1 m<sup>3</sup> wykonanej ławy.

## **9. ODBIÓR ROBÓT**

Roboty uznaje się za wykonane zgodnie z dokumentacją projektową, SST i wymaganiami Inżyniera, jeżeli wszystkie pomiary i badania z zachowaniem tolerancji wg pkt 6 dały wyniki pozytywne. Odbiorowi robót zanikających i ulegających zakryciu podlegają:

- wykonanie koryta pod ławę,
- wykonanie ławy.

## **PRZEPISY ZWIĄZANE**

### **Normy**

PN-EN 197-1:2002 Cement. Część 1: Skład, wymagania i kryteria zgodności dotyczące cementu powszechnego użytku

PN-EN 206-1:2003 Beton. Część 1: Wymagania, właściwości, produkcja i zgodność Krawężniki betonowe.

Wymagania i metody badań

PN-EN 1340:2003 Beton zwykły

PN-88/B-06250 Roboty betonowe i żelbetowe

PN-63/B-06251 Kruszywa mineralne. Kruszywa naturalne do nawierzchni drogowych. Żwir i mieszanka.

PN-B-11112:1996 Kruszywo łamane do nawierzchni drogowych Kruszywa mineralne.

PN-B-11113:1996 Kruszywa naturalne do nawierzchni drogowych.

### **Inne dokumenty**

Katalog powtarzalnych elementów drogowych (KPED), Transprojekt - Warszawa, 1979 i 1982 r.

## **D - 08.03.01 BETONOWE OBRZEŻA CHODNIKOWE**

### **1. WSTĘP**

#### **1.1 Przedmiot SST**

Przedmiotem niniejszej szczegółowej specyfikacji technicznej (SST) są wymagania dotyczące wykonania i odbioru robót związanych z ustawieniem betonowego obrzeża chodnikowego przy „**Budowie boiska wielofunkcyjnego na dz. nr 72/6, 75/6, 75/7 obręb ewidencyjny Rzyszczewo, gmina Sławno**”

#### **1.2 Zakres stosowania SST**

Szczegółowa specyfikacja techniczna (SST) jest stosowana jako dokument przetargowy.

#### **1.3 Zakres robót objętych SST**

Ustalenia zawarte w niniejszej specyfikacji dotyczą zasad prowadzenia robót związanych z ustawieniem betonowego obrzeża chodnikowego.

#### **1.4 Określenia podstawowe**

Obrzeża chodnikowe - prefabrykowane belki betonowe rozgraniczające jednostronnie lub dwustronnie ciągi komunikacyjne od terenów nie przeznaczonych do komunikacji.

### **2. MATERIAŁY**

#### **2.1 Stosowane materiały**

Materiałami stosowanymi są:

- obrzeża odpowiadające wymaganiom BN-80/6775-04/04 [9] i BN-80/6775-03/01 [8],
- żwir lub piasek do wykonania ław,
- cement wg PN-B-19701 [7].

#### **2.2 Betonowe obrzeża chodnikowe - klasyfikacja**

W zależności od przekroju poprzecznego rozróżnia się dwa rodzaje obrzeży:

##### **obrzeże wysokie - Ow.**

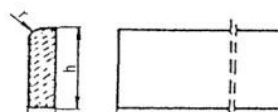
W zależności od dopuszczalnych wielkości i liczby uszkodzeń oraz odchyłek wymiarowych obrzeża dzieli się na:

##### **gatunek 1 - G1,**

Przykład oznaczenia betonowego obrzeża chodnikowego niskiego (On) o wymiarach 8 x 30 x 100 cm  
obrzeże On - I/8/30/100 BN-80/6775-03/04 [9].

#### **2.4 Betonowe obrzeża chodnikowe - wymagania techniczne**

##### **2.4.1 Wymiary betonowych obrzeży chodnikowych**



Rysunek 1. Kształt betonowego obrzeża chodnikowego

Tablica 1. Wymiary obrzeży

Rodzaj obrzeża	Wymiary obrzeży, cm			
	l	b	H	r
Ow	75	8	30	3
	100	8	30	3

##### **2.4.2 Dopuszczalne odchyłki wymiarów obrzeży**

Tablica 2. Dopuszczalne odchyłki wymiarów obrzeży

Rodzaj wymiaru	Dopuszczalna odchyłka, m
	Gatunek 1
l	8
b, h	3

#### 2.4.3 Dopuszczalne wady i uszkodzenia obrzeży

Powierzchnie obrzeży powinny być bez rys, pęknięć i ubytków betonu, o fakturze z formy lub zatartej.

Krawędzie elementów powinny być równe i proste.

Tablica 3. Dopuszczalne wady i uszkodzenia obrzeży

Rodzaj wad i uszkodzeń		dopuszczalna wielkość wad i
		Gatunek 1
Wklęsłość lub wypukłość powierzchni i krawędzi w mm		2
Szczeryby i uszkodzenia krawędzi i naroży	ograniczających powierzchnie górne (ścieralne)	niedopuszczalne
	ograniczających pozostałe powierzchnie:	2
	liczba, max długość, mm, max	20
	głębokość, mm, max	6

#### 2.4.4 Składowanie

Betonowe obrzeża chodnikowe mogą być przechowywane na składowiskach otwartych, posegregowane według rodzajów i gatunków.

Betonowe obrzeża chodnikowe należy układać z zastosowaniem podkładek i przekładek drewnianych o wymiarach co najmniej: grubość 2,5 cm, szerokość 5 cm, długość minimum 5 cm większa niż szerokość obrzeża.

#### 2.4.5 Beton i jego składniki

Do produkcji obrzeży należy stosować beton według PN-B-06250 [2], klasy B 25 i B 30.

### 2.5. Materiały na ławę i do zaprawy

Żwir do wykonania ławy powinien odpowiadać wymaganiom PN-B-11111 [5], a piasek - wymaganiom PN-B-11113 [6]. Materiały do zaprawy cementowo-piaskowej powinny odpowiadać wymaganiom podanym w SST D-08.01.01 „Krawężniki betonowe” pkt 2.

### 3 SPRZĘT

Roboty wykonuje się ręcznie przy zastosowaniu drobnego sprzętu pomocniczego.

### 4 TRANSPORT

#### 4.1 Transport obrzeży betonowych

Betonowe obrzeża chodnikowe mogą być przewożone dowolnymi środkami transportu po osiągnięciu przez beton wytrzymałości minimum 0,7 wytrzymałości projektowanej.

Obrzeża powinny być zabezpieczone przed przemieszczeniem się i uszkodzeniami w czasie transportu.

#### 4.2 Transport pozostałych materiałów

Transport pozostałych materiałów podano w SST D-08.01.01 „Krawężniki betonowe”.

### 5 WYKONANIE ROBÓT

#### 5.1 Wykonanie koryta

Koryto pod ławę należy wykonywać zgodnie z PN-B-06050 [1].

Wymiary wykopu powinny odpowiadać wymiarom ławy w planie z uwzględnieniem w szerokości dna wykopu ew. konstrukcji szalunku.

#### 5.2 Ława betonowa pod obrzeże

Do wykonania ław pod obrzeża należy stosować,

beton klasy C12/15 wg PN-EN 206-1, a tymczasowo B15 wg PN-88/B-06250 Kształt i wymiary ławy wg PT

#### 5.3 Ustawienie betonowych obrzeży chodnikowych

Betonowe obrzeża chodnikowe należy ustawiać w betonie ławy zgodnie z ustaleniami dokumentacji projektowej. Spoiny nie powinny przekraczać szerokości 0,5 cm.

## **6 KONTROLA JAKOŚCI ROBÓT**

### **6.1 Badania przed przystąpieniem do robót**

Przed przystąpieniem do robót Wykonawca powinien wykonać badania materiałów przeznaczonych do ustawienia betonowych obrzeży chodnikowych i przedstawić wyniki tych badań Inspektorowi do akceptacji.

Sprawdzenie wyglądu zewnętrznego należy przeprowadzić na podstawie oględzin elementu przez pomiar i policzenie uszkodzeń występujących na powierzchniach i krawędziach elementu, zgodnie z wymaganiami tablicy 3. Pomiary długości i głębokości uszkodzeń należy wykonać za pomocą przymiaru stalowego lub suwmiarki z dokładnością do 1 mm, zgodnie z ustaleniami PN-B-10021 [4].

Sprawdzenie kształtu i wymiarów elementów należy przeprowadzić z dokładnością do 1 mm przy użyciu suwmiarki oraz przymiaru stalowego lub taśmy, zgodnie z wymaganiami tablicy 1 i 2. Sprawdzenie kątów prostych w narożach elementów wykonuje się przez przyłożenie kątownika do badanego naroża i zmierzenia odchyłek z dokładnością do 1 mm.

Badania pozostałych materiałów powinny obejmować wszystkie właściwości określone w normach podanych dla odpowiednich materiałów wymienionych w pkt 2.

### **6.2 Badania w czasie robót**

W czasie robót należy sprawdzać wykonanie:

koryta pod ławę - zgodnie z wymaganiami pkt 5.2,

podłoża z rodzimego gruntu piaszczystego lub podsypki (ławy) ze żwiru lub piasku - zgodnie z wymaganiami pkt 5.3,

ustawienia betonowego obrzeża chodnikowego - zgodnie z wymaganiami pkt 5.4, przy dopuszczalnych odchyleniach: linii obrzeża w planie, które może wynosić 2 cm na każde 100 m długości obrzeża,

niwelety górnej płaszczyzny obrzeża, które może wynosić 1 cm na każde 100 m długości obrzeża,

## **7 OBMIAR ROBÓT**

Jednostką obmiarową jest m (metr) ustawionego betonowego obrzeża chodnikowego.

## **8 ODBIÓR ROBÓT**

Odbiorowi robót zanikających i ulegających zakryciu podlega wykonane koryto.

## **9 PRZEPISY**

### **ZWIAZANE Normy**

PN-B-06050	Roboty ziemne budowlane
PN-B-06250	Beton zwykły
PN-B-06711	Kruszywo mineralne. Piasek do betonów i zapraw
PN-B-10021	Prefabrykaty budowlane z betonu. Metody pomiaru cech geometrycznych
PN-B-11111	Kruszywo mineralne. Kruszywa naturalne do nawierzchni drogowych. Żwir i mieszanka
PN-B-11113	Kruszywo mineralne. Kruszywa naturalne do nawierzchni drogowych. Piasek
PN-B-19701	Cement. Cement powszechnego użytku. Skład, wymagania i ocena zgodności
BN-80/6775-03/01	Prefabrykaty budowlane z betonu. Elementy nawierzchni dróg, ulic, parkingów i torowisk tramwajowych. Wspólne wymagania i badania
BN-80/6775-03/04	Prefabrykaty budowlane z betonu. Elementy nawierzchni dróg, ulic, parkingów i torowisk tramwajowych. Krawężniki i obrzeża.

# **SST 07.00.00 OŚWIETLENIE ZEWNĘTRZNE**

## **1. PRZEDMIOT SST**

Przedmiotem niniejszej szczegółowej specyfikacji technicznej (SST) są wymagania dotyczące wykonania i odbioru robót związanych z oświetleniem terenu objętego projektem „**Budowy boiska wielofunkcyjnego na dz. nr 72/6, 75/6, 75/7 obręb ewidencyjny Rzyszczewo, gmina Sławno**”

## **2. ZAKRES ROBÓT OBJĘTYCH SST**

Szczegółowa Specyfikacja Techniczna jest stosowana jako dokument przetargowy przy zlecaniu i realizacji oświetlenia zewnętrznego.

## **3. OGÓLNE WYMAGANIA DOTYCZĄCE ROBÓT**

Rodzaje (typy) urządzeń, osprzętu i materiałów pomocniczych zastosowanych do wykonywania instalacji powinny być zgodne z podanymi w dokumentacji projektowej. Zastosowanie do wykonania instalacji innych rodzajów (typów) urządzeń i osprzętu niż wymienione w projekcie dopuszczalne jest jedynie pod warunkiem wprowadzenia do dokumentacji projektowej zmian uzgodnionych w obowiązującym trybie z Inżynierem.

## **4. MATERIAŁY**

Oświetlenie zewnętrzne – oprawa parkowa 1x30W IP54/IP66 z rastrem antyolśnieniowym – kompletna ze źródłem światła. Obudowa z polipropylenu wzmocnionego włóknem szklanym lub poliwęglanu o wytrzymałości IK10 w kolorze szarym lub czarnym. Mocowanie na pionowym słupie stalowym o średnicy 100-120 mm.

Wszystkie oprawy należy wyposażać w czujki zmierzchowe z czujnikiem ruchu o następujących cechach:

8. detekcja ruchu o kącie powyżej 220 st.
9. zasięg detekcji ruchu 16m
10. czujnik zmierzchowy 1-1000 lx
11. czujnik natężenia oświetlenia 1-80000 lx
12. temperatura pracy -25°C - +55°C
13. montaż z nachyleniem.
14. wysokość montażu 2,5 m

## **5. WYKONANIE ROBÓT**

### **5.1 Wykopy pod fundament słupa oświetleniowego**

Przed przystąpieniem do wykonywania wykopów, Wykonawca ma obowiązek sprawdzenia zgodności rzędnych terenu z danymi w dokumentacji projektowej oraz oceny warunków gruntowych. Metoda wykonywania robót ziemnych powinna być dobrana w zależności od głębokości wykopu, ukształtowania terenu oraz rodzaju gruntu. Pod fundamenty prefabrykowane zaleca się wykonywanie wykopów wąskoprzestrzennych ręcznie. Ich obudowa i zabezpieczenie przed osypywaniem powinno odpowiadać wymaganiom BN-83/8836-02. Wykopy wykonane powinny być bez naruszenia naturalnej struktury dna wykopu i zgodnie z PN-68/B-06050. Zasypanie fundamentu należy dokonać gruntem z wykopu, bez zanieczyszczeń (np. darniny, korzeni, odpadków). Zasypanie należy wykonać warstwami grubości od 15 do 20cm i zagęszczać ubijakami ręcznymi lub zagęszczarką wibracyjną. Wskaźnik zagęszczenia gruntu powinien wynosić 0,95 według BN-77/8931-12. Zagęszczenie należy wykonywać w taki sposób aby nie spowodować uszkodzeń fundamentu. Nadmiar gruntu z wykopu, pozostający po zasypaniu fundamentu lub kabla, należy rozplantować w pobliżu lub odwieźć na miejsce wskazane w STWiOR lub przez Inżyniera.

### **5.2 Montaż fundamentów prefabrykowanych**

Montaż fundamentów należy wykonać zgodnie z wytycznymi montażu dla konkretnego fundamentu. Fundament powinien być ustawiany przy pomocy dźwigu, na 10cm warstwie betonu B10, spełniającego wymagania PN88/B-06250 lub zagęszczonego żwiru spełniającego wymagania BN-66/6774-01. Przed jego zasypaniem należy sprawdzić rzędne posadowienia, stan zabezpieczenia antykorozyjnego ścianek i poziom górnej powierzchni, do której przytwierdzona jest płyta mocująca. Ustawienie fundamentu w planie powinno być wykonane z dokładnością  $\pm 10$ cm.



### **5.3 Montaż słupów**

Słupy należy ustawiać dźwigiem w uprzednio przygotowane fundamenty. Słup należy ustawiać tak, aby jego wnęka znajdowała się od strony chodnika, a przy jego braku, od strony przeciwnej niż nadjeżdżające pojazdy oraz nie powinna być położona niżej niż 20 cm od powierzchni chodnika lub gruntu.

### **5.4 Montaż opraw na słupach**

Każdą oprawę przed zamontowaniem należy podłączyć do sieci i sprawdzić jej działanie (sprawdzenie zaświecenia się lampy). Oprawy należy montować po uprzednim wciągnięciu przewodów zasilających do słupów. Należy stosować przewody pojedyncze o izolacji wzmocnionej z żyłami miedzianymi o przekroju żyły 2,5 mm<sup>2</sup>. Od tabliczki bezpiecznikowej do każdej oprawy należy prowadzić po dwa przewody. Oprawy należy mocować na głowicach masztów w sposób wskazany przez producenta opraw, po wprowadzeniu do nich przewodów zasilających i ustawieniu ich w położenie pracy. Oprawy powinny być mocowane w sposób trwały, aby nie zmieniały swego położenia pod wpływem warunków atmosferycznych i parcia wiatru dla II strefy wiatrowej.

## **6. KONTROLA JAKOŚCI ROBÓT**

Sprawdzenie i odbiór robót powinno być wykonane zgodnie z normami.

Sprawdzeniu i kontroli w czasie wykonywania robót oraz po ich zakończeniu powinno podlegać:

- zgodność wykonania robót z dokumentacją projektową,
- wykonanie pomiarów rezystancji uziemienia, izolacji, pomiarów skuteczności ochrony przeciwporażeniowej z przekazaniem wyników do protokołu odbioru.

## **7. OBMIAR ROBÓT**

Jednostką obmiarową jest komplet robót.

### **8. ODBIÓR ROBÓT**

- Odbiór robót zanikających i ulegających zakryciu
- Odbiory częściowe
- Odbiory końcowe

## **9. PODSTAWA PŁATNOŚCI**

Podstawę płatności stanowi komplet wykonanych robót i pomiarów pomontażowych.

